



แผนบริหารงานวิจัยและงานสร้างสรรค์

คณะมนุษยศาสตร์และสังคมศาสตร์

มหาวิทยาลัยราชภัฏเพชรบุรี

ปี 2560 - 2564

บทที่ 1

บทนำ

ความนำ

คณะมนุษยศาสตร์และสังคมศาสตร์ มหาวิทยาลัยราชภัฏเพชรบุรี จัดตั้งขึ้นเมื่อ พ.ศ.2519 ตามพระราชบัญญัติวิทยาลัยครู พุทธศักราช 2518 โดยใช้ชื่อว่า “คณะวิชามนุษยศาสตร์และสังคมศาสตร์” เปิดสอนเฉพาะวิชาการศึกษาระดับปริญญาตรี ประกอบด้วย หมวดวิชาต่าง ๆ จำนวน 7 หมวดวิชา ได้แก่ หมวดวิชาภาษาไทย หมวดวิชาภาษาอังกฤษ หมวดวิชาสังคมศึกษา หมวดวิชาบรรณารักษศาสตร์ หมวดวิชาดนตรี หมวดวิชานาฏศิลป์ และหมวดวิชาศิลปศึกษา

ต่อมาคณะวิชามนุษยศาสตร์และสังคมศาสตร์ ได้จัดแบ่งหน่วยงานในคณะวิชาฯ เป็นภาควิชา จำนวน 11 ภาควิชา ได้แก่ ภาควิชาภาษาไทย ภาควิชาภาษาต่างประเทศ ภาควิชาสังคมวิทยา ภาควิชาบรรณารักษศาสตร์และสารนิเทศศาสตร์ ภาควิชาปรัชญาและศาสนา ภาควิชารัฐศาสตร์และนิติศาสตร์ ภาควิชาภูมิศาสตร์ ภาควิชาประวัติศาสตร์ ภาควิชาศิลปศึกษา ภาควิชาดนตรี และภาควิชานาฏศิลป์ และยังคงเปิดสอนเฉพาะสายวิชาการศึกษา

เมื่อมีการแก้ไขพระราชบัญญัติวิทยาลัยครู พุทธศักราช 2518 ฉบับที่ 2 ในปี พ.ศ. 2527 ให้วิทยาลัยครูเป็น “สถาบันอุดมศึกษาและวิจัย” ทำการสอนถึงระดับปริญญาตรี ทั้งสาขาวิชาการศึกษา (ค.บ.) สาขาศิลปศาสตร์ (ศศ.บ.) และสาขาวิทยาศาสตร์ (วท.บ.) ตามความต้องการของท้องถิ่น ทำให้วิทยาลัยครูเพชรบุรี ยกฐานะเป็นสถาบันอุดมศึกษาเช่นเดียวกับสถาบันอุดมศึกษาอื่น ๆ มีคณะวิชาฯ ที่ยกเป็นหลักร้อย 3 คณะวิชาฯ คือคณะวิชาครุศาสตร์ คณะวิชามนุษยศาสตร์และสังคมศาสตร์ และคณะวิชาวิทยาศาสตร์ ต่อมา มีการจัดตั้งคณะวิชาอื่น ๆ เพื่อตอบสนองความต้องการของท้องถิ่น ได้แก่ คณะวิชาวิทยาการจัดการ คณะวิชามนุษยศาสตร์และสังคมศาสตร์ และคณะวิชาเทคโนโลยีอุตสาหกรรม

ต่อมาในปี พ.ศ. 2547 ตามประกาศกระทรวงศึกษาธิการ เมื่อวันที่ 15 มิถุนายน 2547 สถาบันราชภัฏเพชรบุรี ได้ยกฐานะเป็นมหาวิทยาลัยราชภัฏเพชรบุรี ตามพระราชบัญญัติมหาวิทยาลัยราชภัฏ พ.ศ. 2547 และได้กำหนดให้จัดตั้งส่วนราชการระดับคณะฯ ดังนั้น คณะมนุษยศาสตร์และสังคมศาสตร์ จึงมีสถานภาพตามพระราชบัญญัติดังกล่าว และมีสำนักงานคณบดีเป็นส่วนราชการภายในคณะฯ แต่เพื่อให้การดำเนินงานเป็นไปอย่างมีประสิทธิภาพ คณะฯ จึงได้มีการแบ่งหน่วยงานภายในตามโครงสร้าง ประกอบด้วยคณบดีเป็นผู้บริหารสูงสุด และรองคณบดี 3 ฝ่าย คือ ฝ่ายบริหาร ฝ่ายวิชาการและงานวิจัย และฝ่ายกิจการพิเศษและพัฒนากิจการนักศึกษา

ในปี พ.ศ. 2540 คณะมนุษยศาสตร์และสังคมศาสตร์ ได้นำเอาหลักการบริหารวิชาการภายในคณะฯ โดยเปลี่ยนจากภาควิชาเป็น “โปรแกรมวิชา” เพื่อให้เป็นไปตามหลักการบริหาร

วิชาการของสถาบันอุดมศึกษาโดยทั่วไป และเพื่อให้สะดวกในการบริหารวิชาการ และขจัดความซ้ำซ้อนและขั้นตอนที่ยุ่งยาก ทำให้การบริหารแบบโปรแกรมวิชามีความสะดวก คล่องตัวและทันสมัยขึ้น โดยมีประธานโปรแกรมวิชาเป็นผู้บริหารงานวิชาการของโปรแกรมและในปี พ.ศ. 2548 เป็นต้นมา ได้ปรับจากโปรแกรมวิชาเป็น “สาขาวิชา”

ปรัชญา

คุณธรรม นำความรู้ เชิดชูภูมิปัญญา มุ่งสู่สากล

วิสัยทัศน์

เป็นองค์กรชั้นนำด้านการท่องเที่ยวภาษาและภูมิปัญญาท้องถิ่น

พันธกิจ

1. สร้างเอกลักษณ์ด้านการท่องเที่ยวให้ได้รับการยอมรับในระดับชาตินานาชาติ
2. ผลิตบัณฑิตที่มีความรู้ คู่คุณธรรม พร้อมเข้าสู่ประชาคมอาเซียน โดยจัดการศึกษาให้บัณฑิตมีคุณภาพทางวิชาการและมาตรฐานสากล
3. พัฒนางานวิจัยให้มีคุณภาพระดับชาติและนำไปใช้ให้เกิดประโยชน์ต่อการพัฒนาการเรียนการสอน ชุมชนและองค์กรในท้องถิ่น
4. พัฒนาการให้บริการวิชาการที่ตอบสนองต่อความต้องการของชุมชนและองค์กรในท้องถิ่น
5. สืบสานและส่งเสริมโครงการอันเนื่องมาจากพระราชดำริและปรัชญาเศรษฐกิจพอเพียงสู่ชุมชน
6. พัฒนาองค์ความรู้ด้านศิลปวัฒนธรรม พร้อมภูมิปัญญาท้องถิ่นสู่เครือข่ายชุมชน
7. พัฒนาระบบบริหารจัดการอย่างมีประสิทธิภาพ

ประเด็นยุทธศาสตร์

1. สร้างความโดดเด่นด้านการท่องเที่ยว
2. ยกระดับคุณภาพบัณฑิตที่มีความรู้ คู่คุณธรรม
3. การพัฒนางานวิจัยและงานสร้างสรรค์เพื่อการเรียนการสอนและชุมชนเข้มแข็ง
4. การให้บริการวิชาการที่ตอบสนองความต้องการของท้องถิ่นและส่งเสริมศิลปวัฒนธรรมอย่างยั่งยืน
5. พัฒนาคณะเข้าสู่ความเป็นสากล
6. องค์กรแห่งการเรียนรู้ที่มีประสิทธิภาพ

เป้าประสงค์

1. ก้าวสู่ความเป็นเลิศด้านการท่องเที่ยว
2. บัณฑิตมีคุณภาพพร้อมทำงาน
3. มีงานวิจัยหรืองานสร้างสรรค์ที่เป็นประโยชน์ต่อการพัฒนาท้องถิ่น
4. ก้าวสู่การเป็นคณะรับผิดชอบต่อสังคม
5. พัฒนาคณะเข้าสู่ความเป็นสากล
6. องค์กรแห่งการเรียนรู้ที่มีประสิทธิภาพ

บทที่ 2

แนวปฏิบัติในการบริหารงานวิจัย

คณะมนุษยศาสตร์และสังคมศาสตร์ มหาวิทยาลัยราชภัฏเพชรบุรี

คณะมนุษยศาสตร์และสังคมศาสตร์ มหาวิทยาลัยราชภัฏเพชรบุรี มีการวางแผนงาน ขั้นตอน และหลักเกณฑ์การบริหารงานวิจัยที่สัมพันธ์กับพันธกิจของมหาวิทยาลัย เพื่อให้คณาจารย์ในคณะใช้เป็นแนวทางในการทำวิจัย โดยมีระบบการบริหารงานวิจัย ดังนี้

ระบบและกลไกบริหารงานวิจัยหรืองานสร้างสรรค์

คณะมนุษยศาสตร์และสังคมศาสตร์ มหาวิทยาลัยราชภัฏเพชรบุรี มีระบบและกลไกบริหารงานวิจัยและงานสร้างสรรค์เพื่อให้บรรลุเป้าหมายตามแผนงานวิจัยของคณะฯ มีกลุ่มสนับสนุนการวิจัย ซึ่งเป็นหน่วยส่งเสริมให้คณาจารย์ในคณะฯ ทำงานวิจัย โดยคณะกรรมการกลุ่มสนับสนุนการวิจัยนี้ มีหน้าที่ต่าง ๆ ดังต่อไปนี้

1. สนับสนุนการจัดสรรงบประมาณเพื่อการดำเนินงานวิจัยและงานสร้างสรรค์
2. จัดสรรงบประมาณเพื่อเป็นแหล่งทุนวิจัยแก่บุคลากรจากงบประมาณที่ได้รับการจัดสรรในแต่ละปี

3. สนับสนุนการเผยแพร่ผลงานวิจัยสู่สาธารณชน
4. ติดตามและประเมินผลการดำเนินงานทุกไตรมาส

กลุ่มสนับสนุนการวิจัยสนับสนุนให้มีห้องปฏิบัติการ เครื่องมือ และแหล่งข้อมูล เพื่อรองรับการดำเนินงานวิจัยของบุคลากร และสร้างความร่วมมือรวมถึงการใช้ทรัพยากรร่วมกันกับหน่วยงานอื่น ๆ ในคณะ ซึ่งกลไกการสนับสนุนการสร้างผลงานวิจัยและงานสร้างสรรค์มีดังนี้

1. ประกาศให้ทุนสนับสนุนแก่บุคลากรทั้งสายวิชาการ และ/หรือสายสนับสนุนวิชาการ ภายในเดือนพฤศจิกายนของทุกปี
2. รวบรวมข้อเสนอโครงการวิจัยเพื่อเสนอแก่คณะกรรมการกลุ่มฯ
3. คณะกรรมการกลุ่มฯ ร่วมกันพิจารณาเสนอรายชื่อผู้ประเมิน 2 ท่านเพื่อประเมินข้อเสนอโครงการวิจัย
4. คณะกรรมการกลุ่มฯ รวบรวมข้อคิดเห็นของผู้ทรงคุณวุฒิ และประสานงานให้ผู้วิจัยปรับปรุง แก้ไขข้อเสนอโครงการวิจัยตามข้อคิดเห็นของผู้ทรงคุณวุฒิ
5. คณะกรรมการกลุ่มฯ พิจารณาและคัดเลือกข้อเสนอโครงการที่ได้รับทุน
6. ประกาศผลการพิจารณาภายในเดือนธันวาคมของทุกปี
7. ลงนามสัญญารับทุนวิจัย ภายในสองสัปดาห์หลังจากประกาศผลการพิจารณา

ระบบและกลไกเพื่อสร้างงานวิจัยหรืองานสร้างสรรค์บนฐานภูมิปัญญาท้องถิ่นหรือจากสภาพปัญหาของสังคม

คณะมนุษยศาสตร์และสังคมศาสตร์ มหาวิทยาลัยราชภัฏเพชรบุรี มีระบบและกลไกเพื่อสร้างงานวิจัยหรืองานสร้างสรรค์บนฐานภูมิปัญญาท้องถิ่นหรือจากสภาพปัญหาของสังคมเพื่อตอบสนองความต้องการของท้องถิ่นและสังคม ตามขั้นตอนดังต่อไปนี้

1. ศึกษาดูงาน/ สํารวจ บริบทชุมชน(บนฐานภูมิปัญญาท้องถิ่น /สภาพปัจจุบันของสังคม
2. พัฒนาโจทย์วิจัย เป็นข้อเสนอโครงการ ให้มีความสอดคล้องกับความต้องการของชุมชน

และ

ศักยภาพและความเชี่ยวชาญของหน่วยงานและผู้เสนอโครงการ โดยเสนอผ่านคณะกรรมการกลุ่มสนับสนุนงานวิจัยและงานสร้างสรรค์ของคณะมนุษยศาสตร์และสังคมศาสตร์

3. คณะกรรมการกลุ่มสนับสนุนงานวิจัยและงานสร้างสรรค์ของคณะมนุษยศาสตร์และสังคมศาสตร์

กลั่นกรอง/ประเมินผล โครงร่างวิจัยและให้ข้อเสนอแนะเบื้องต้น

4. สนับสนุนการเสนอขอทุนทั้งจากแหล่งทุนภายในและภายนอก โดยเสนอต่อคณะกรรมการบริหาร

งานวิจัยสำหรับการขอทุนภายใน และเสนออธิการบดี/รองอธิการบดีลงนามสำหรับการขอทุนภายนอก

5. ติดตามผลและแจ้งผู้เสนอ

6. ขยายผล/พัฒนาปรับปรุงโจทย์วิจัยประเด็นที่ชุมชนต้องการอย่างต่อเนื่อง

7. ดำเนินงานผลิตผลงานวิจัย (กรณีได้รับทุน) ตามศักยภาพที่เชี่ยวชาญ:

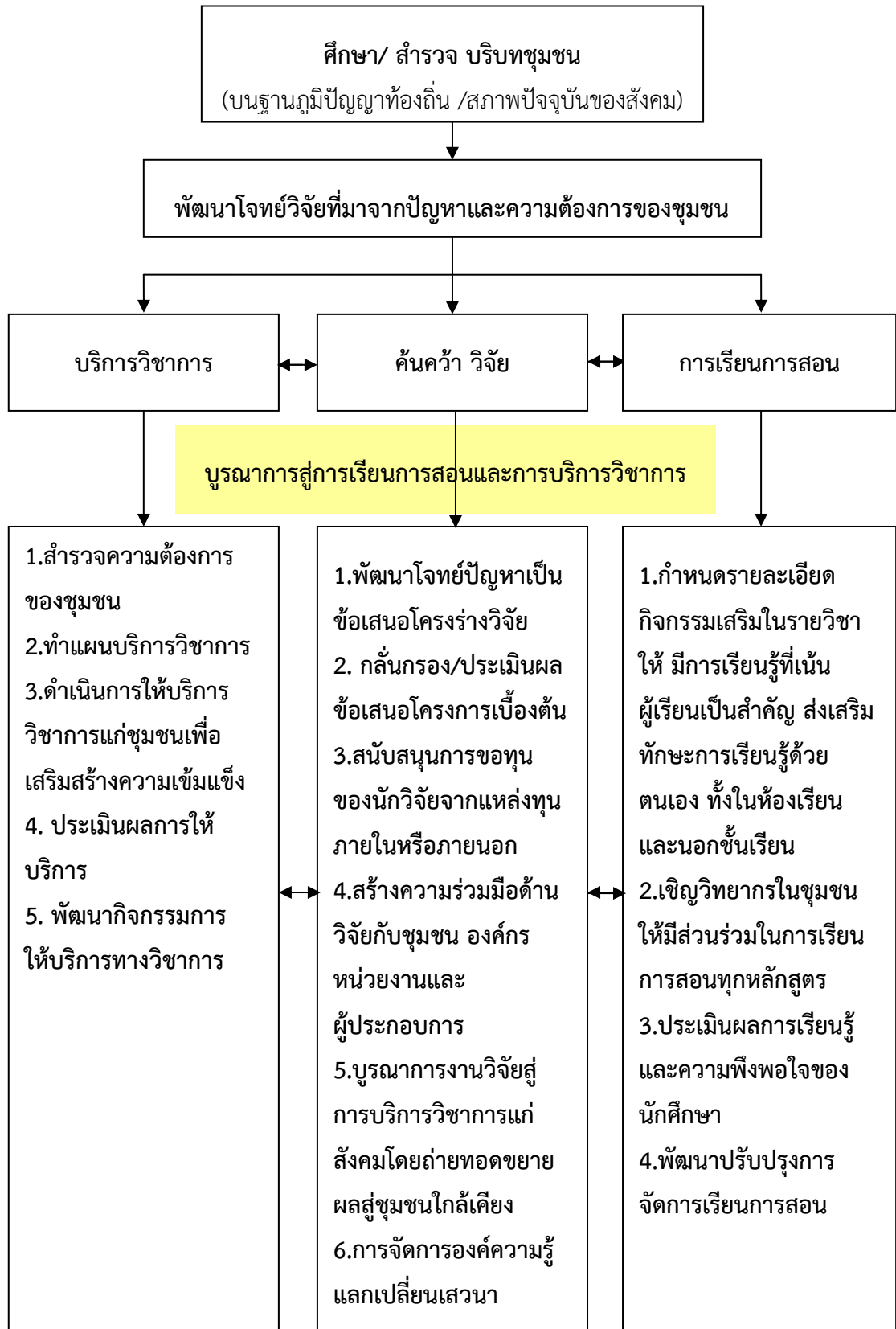
8. เชื่อมโยงงานวิจัยสู่การเรียนการสอน และบริการวิชาการสู่ชุมชนโดยเผยแพร่ความรู้ที่ค้นพบจากการวิจัย

9. สร้างความร่วมมือกับชุมชนองค์กรหน่วยงาน ผู้ประกอบการในพื้นที่

10. สนับสนุนการถ่ายทอดเทคโนโลยีการจัดการองค์ความรู้ แลกเปลี่ยนเสวนา พัฒนาชุมชนสู่ความเข้มแข็ง

11. ติดตามประเมินผล การบูรณาการงานวิจัยสู่การเรียนการสอนและบริการสังคม

แผนภูมิแสดงระบบและกลไกเพื่อสร้างงานวิจัยหรืองานสร้างสรรค์บนฐานภูมิปัญญาท้องถิ่น
หรือจากสภาพปัญหาของสังคม



ระบบและกลไกสนับสนุนการเผยแพร่ผลงานวิจัยหรืองานสร้างสรรค์

คณะมนุษยศาสตร์และสังคมศาสตร์ มหาวิทยาลัยราชภัฏเพชรบุรี มีระบบและกลไกสนับสนุนการเผยแพร่ผลงานวิจัยหรืองานสร้างสรรค์ในการประชุมวิชาการหรือการตีพิมพ์ในวารสารระดับชาติหรือนานาชาติ และสนับสนุนให้มีการเผยแพร่ผลงานวิจัยหรืองานสร้างสรรค์ในการประชุมวิชาการหรือตีพิมพ์ในวารสารระดับชาติหรือนานาชาติตามขั้นตอนดังต่อไปนี้

1. ประชาสัมพันธ์ช่องทางการเผยแพร่งานวิจัย เช่นการประชุมวิชาการ การตีพิมพ์ในวารสารวิชาการต่างๆ การเผยแพร่ผ่านสื่ออิเล็กทรอนิกส์

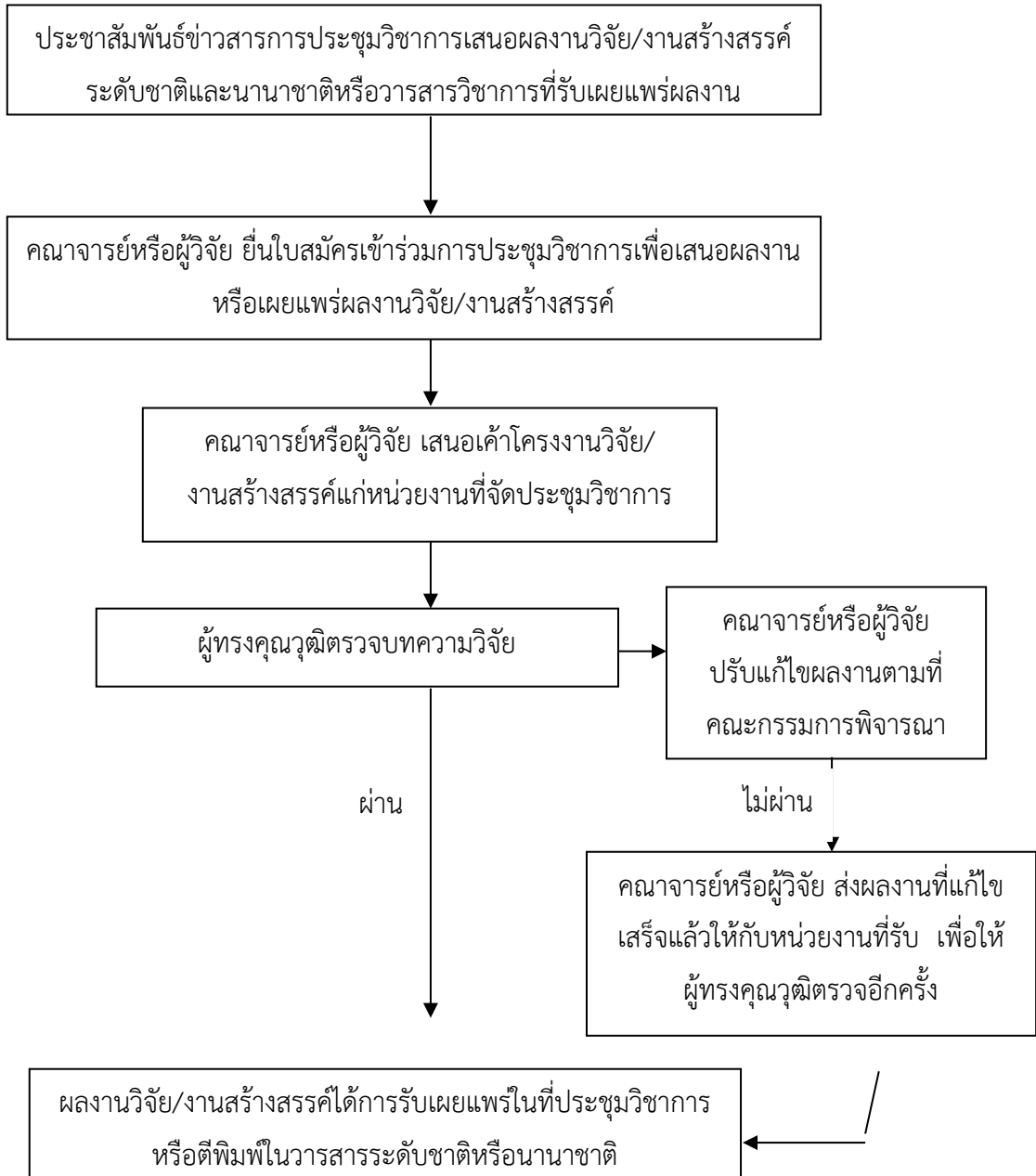
2. จัดสรรเงินทุนสนับสนุนการตีพิมพ์บทความ และการนำเสนอผลงานทางวิชาการในระดับชาติ และนานาชาติ ซึ่งมีรายละเอียดดังนี้

2.1 กรณีตีพิมพ์บทความวิจัยหรือบทความวิชาการ เจ้าของผลงานต้องนำเสนอผลงานวิจัยที่ได้รับการตีพิมพ์ในวารสารที่อยู่ในฐานข้อมูลของ สกอ. / ISI/ Scopus /ฐานข้อมูลอื่นๆ ที่ได้รับการยอมรับในระดับชาติ หรือนานาชาติ จำนวน 3 ชุด เสนอ คณะกรรมการกลุ่มฯ พิจารณาอนุมัติเงินสนับสนุน

2.2 กรณีนำเสนอผลงานทางวิชาการ ในการนำเสนอผลงานทางวิชาการทั้งในระดับชาติและนานาชาติ ให้เป็นไปตามระเบียบของมหาวิทยาลัย

3. คณาจารย์ดำเนินการยื่นใบสมัครเข้าร่วมการประชุมวิชาการเพื่อเสนอผลงานหรือเผยแพร่ผลงานวิจัย/งานสร้างสรรค์ และดำเนินการต่าง ๆ ตามขั้นตอนของหน่วยงานที่รับสมัคร

แผนภูมิแสดงระบบและกลไกสนับสนุนการเผยแพร่ผลงานวิจัยหรืองานสร้างสรรค์



ระบบและกลไกในการรวบรวม / คัดสรร / วิเคราะห์และสังเคราะห์ความรู้จากผลงานวิจัยหรืองานสร้างสรรค์

คณะมนุษยศาสตร์และสังคมศาสตร์ มหาวิทยาลัยราชภัฏเพชรบุรี มีระบบและกลไกในการรวบรวม / คัดสรร / วิเคราะห์และสังเคราะห์ความรู้จากผลงานวิจัยหรืองานสร้างสรรค์ เพื่อให้เป็นองค์ความรู้ที่คนทั่วไปเข้าใจได้ โดยดำเนินการตามขั้นตอนดังต่อไปนี้

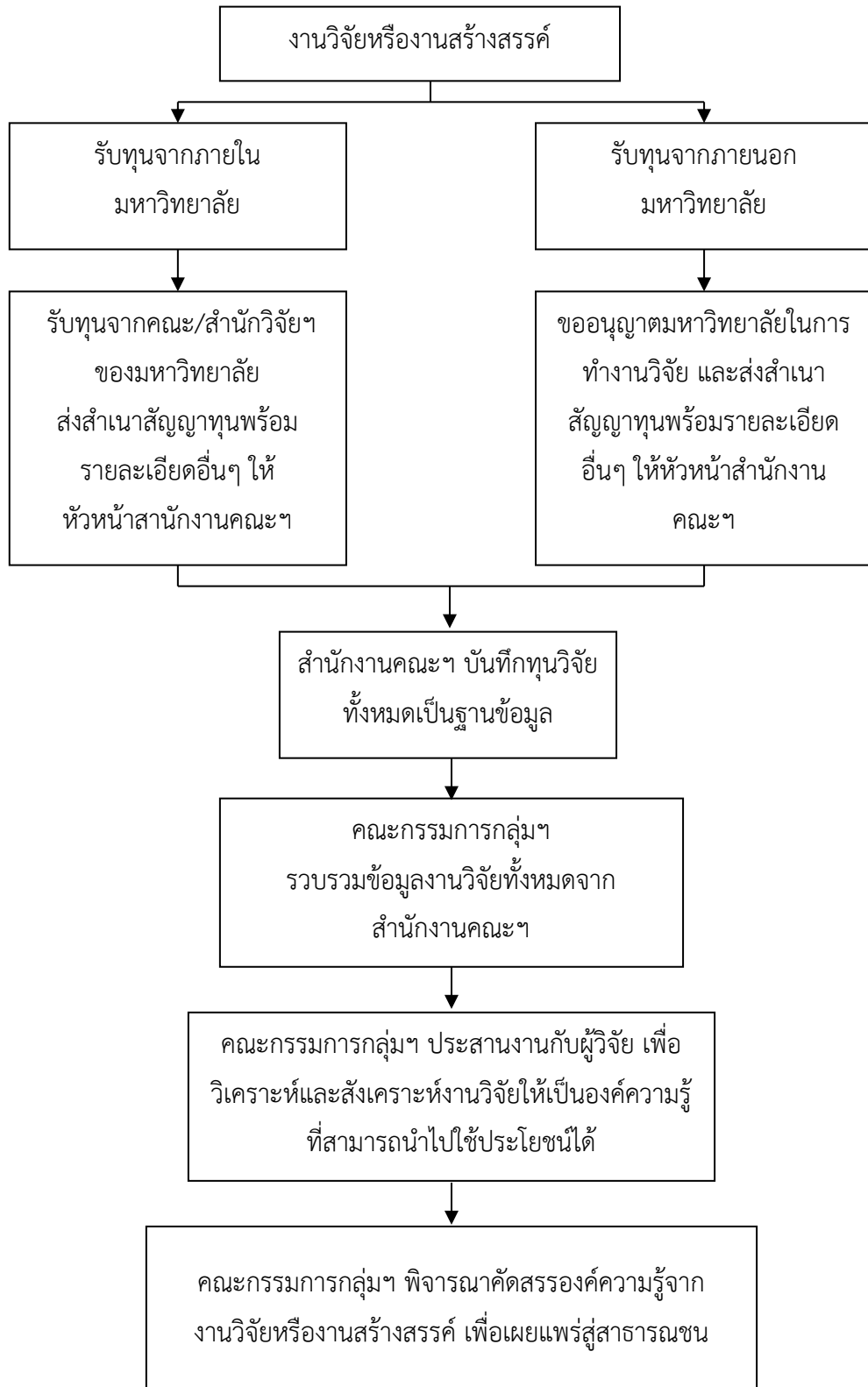
1. ในการดำเนินการเผยแพร่องค์ความรู้จากงานวิจัย คณะกรรมการกลุ่มฯ ทำหน้าที่รวบรวมผลงานวิจัยทั้งของบุคลากรและนักศึกษาอย่างน้อยปีละ 1 ครั้ง เพื่อนำเสนอต่อคณะกรรมการกลุ่มฯ ในกรณีรับทุนจากคณะ/สำนักวิจัยฯ ของมหาวิทยาลัย ส่งสำเนาสัญญาทุนพร้อมรายละเอียดอื่นๆ ให้หัวหน้าสำนักงานคณะฯ ในกรณีรับทุนจากหน่วยงานภายนอกมหาวิทยาลัยขออนุญาตมหาวิทยาลัยในการทำงานวิจัย และส่งสำเนาสัญญาทุนพร้อมรายละเอียดอื่นๆ ให้หัวหน้าสำนักงานคณะฯ

2. สำนักงานคณะฯ บันทึกทุนวิจัยทั้งหมดเป็นฐานข้อมูล

3. คณะกรรมการรวบรวม คัดสรรฯ รวบรวมข้อมูลงานวิจัยทั้งหมด

4. คณะกรรมการกลุ่มฯ ประสานงานกับผู้วิจัย เพื่อวิเคราะห์และสังเคราะห์งานวิจัยให้เป็นองค์ความรู้ที่สามารถนำไปใช้ประโยชน์ได้ จากนั้นนำเสนอองค์ความรู้เผยแพร่สู่สาธารณชน เช่น การประชาสัมพันธ์ผ่าน Website คณะฯ

แผนภูมิแสดงระบบและกลไกในการรวบรวม / คัดสรร / วิเคราะห์และสังเคราะห์ความรู้
จากผลงานวิจัยหรืองานสร้างสรรค์

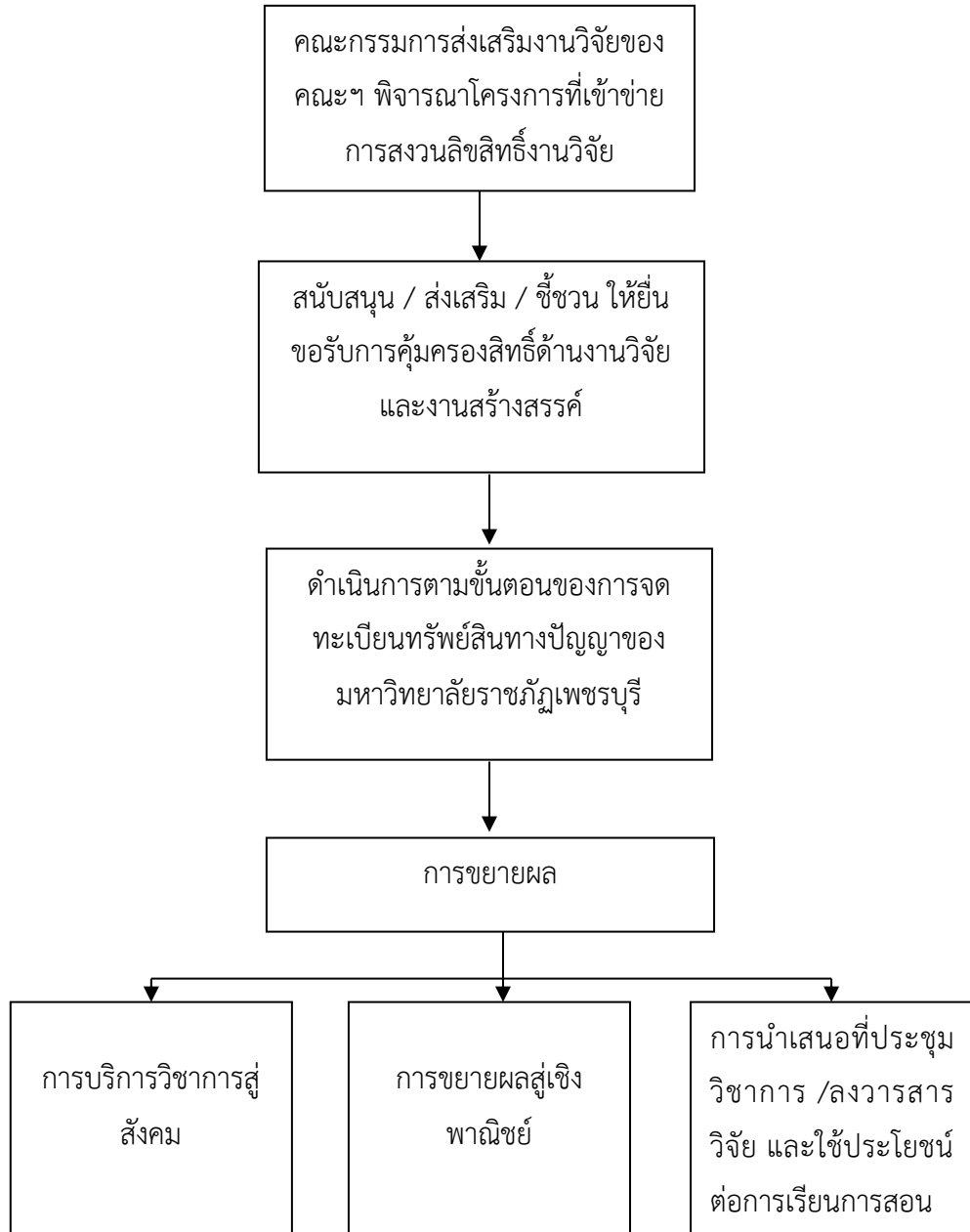


ระบบและกลไกในการคุ้มครองสิทธิของงานวิจัยหรืองานสร้างสรรค์

คณะมนุษยศาสตร์และสังคมศาสตร์ มหาวิทยาลัยราชภัฏเพชรบุรี มีระบบและกลไกในการคุ้มครองสิทธิของงานวิจัยหรืองานสร้างสรรค์ที่นำไปใช้ประโยชน์ โดยดำเนินการตามขั้นตอนดังต่อไปนี้

1. คณะกรรมการส่งเสริมงานวิจัยของคณะฯ พิจารณาโครงการที่เข้าข่ายการสงวนลิขสิทธิ์งานวิจัยจากงานวิจัยของคณาจารย์ทำ
2. คณะฯ ประชาสัมพันธ์ให้ข้อมูลเกี่ยวกับการคุ้มครองสิทธิของงานวิจัยหรืองานสร้างสรรค์ที่นำไปใช้ประโยชน์ สนับสนุน / ส่งเสริม / ชี้ชวน ให้คณาจารย์ยื่นขอรับการคุ้มครองสิทธิด้านงานวิจัยและงานสร้างสรรค์
3. คณะกรรมการส่งเสริมงานวิจัยของคณะฯ ดำเนินการตามขั้นตอนของการจดทะเบียนทรัพย์สินทางปัญญาตามที่มหาวิทยาลัยราชภัฏเพชรบุรีวางไว้ และสนับสนุนให้มีการขยายผลสู่สาธารณะ (บริการวิชาการสู่สังคม) การขยายผลสู่เชิงพาณิชย์ หรือการนำเสนอที่ประชุมวิชาการ / ลงวารสารวิจัย และใช้ประโยชน์ต่อการเรียนการสอน

แผนภูมิแสดงระบบและกลไกในการคุ้มครองสิทธิของงานวิจัยหรืองานสร้างสรรค์



ระบบการจัดสรรทุนอุดหนุนงานวิจัยและงานสร้างสรรค์

ทุนอุดหนุนงานวิจัยของคณะมนุษยศาสตร์และสังคมศาสตร์ ประกอบด้วย 3 ระบบ คือ ระบบการอนุมัติงานวิจัย ระบบการอนุมัติทุนอุดหนุนงานวิจัย และระบบการส่งเสริมงานวิจัยฉบับสมบูรณ์ ดังรายละเอียดต่อไปนี้

1. ระบบการอนุมัติงานวิจัย มีขั้นตอนดังต่อไปนี้

1.1 นักวิจัยส่งโครงร่างงานวิจัยจำนวน 1 ฉบับ ที่หัวหน้าสำนักงานคณะฯ โดยให้จัดทำตามแบบฟอร์มของสำนักวิจัยแห่งชาติ (วช.)

1.2 หัวหน้าสำนักงานคณะฯ จัดทำโครงร่างฯ ให้เท่ากับจำนวนคณะกรรมการฯ แล้วส่งให้คณะกรรมการฯ ตรวจสอบกลับกรองตามแบบฟอร์ม วช.

1.3 คณะกรรมการฯ ทำการกลับกรองและตรวจสอบโครงร่างและตรวจแบบฟอร์มตามแบบของ วช.

1.4 ผลการกลับกรอง

1.4.1 ส่งกลับไปให้นักวิจัยแก้ไขตามความเห็นของคณะกรรมการฯ ก่อนนำโครงร่างฯ ส่งไปให้ผู้ทรงคุณวุฒิ ตามสาขาวิชาของงานวิจัยอ่าน

1.4.2 ไม่ต้องส่งกลับไปให้นักวิจัยแก้ไข โดยโครงร่างนั้นจะถูกส่งไปให้ผู้ทรงคุณวุฒิ ตามสาขาของงานวิจัยอ่าน

1.5 ผลการอ่านของผู้ทรงคุณวุฒิ โดยผู้ทรงคุณวุฒิจะส่งกลับโครงร่างฯ มาที่คณะกรรมการฯ ที่หัวหน้าสำนักงานคณะฯ

15.1 ถ้าโครงร่างฯ ไม่มีการแก้ไขคณะกรรมการฯ จะพิจารณาอนุมัติทุนวิจัยตามจำนวนที่คณะกรรมการฯ เห็นชอบ แล้วให้หัวหน้าสำนักงานคณะฯ นำส่งโครงร่างฯ เสนอผ่านสถาบันวิจัยฯ เพื่อขออนุมัติทุนอุดหนุนวิจัยจากมหาวิทยาลัย

15.2 ถ้าโครงร่างฯ ต้องมีการแก้ไขคณะกรรมการฯ ให้คณะฯ นำส่งนักวิจัย เพื่อทำการแก้ไขแล้วส่งโครงร่างฯ ที่แก้ไขแล้วมาที่คณะกรรมการฯ เพื่อตรวจสอบก่อนที่คณะกรรมการฯ จะพิจารณาอนุมัติทุนวิจัยตามจำนวนที่คณะกรรมการฯ เห็นชอบเสนอผ่านสถาบันวิจัยฯ เพื่อขออนุมัติทุนอุดหนุนวิจัยจากมหาวิทยาลัย

1.6 ผลการอนุมัติทุนวิจัยจากมหาวิทยาลัย

1.6.1 ถ้ามหาวิทยาลัยอนุมัติทุนวิจัย คณะกรรมการฯ จะให้หัวหน้าสำนักงานคณะฯ แจ้งผลและดำเนินการทำสัญญาระหว่างนักวิจัยกับคณะมนุษยศาสตร์และสังคมศาสตร์ เพื่อรับทุนระยะที่ 1 จำนวนร้อยละ 40

1.6.2 ถ้ามหาวิทยาลัยไม่อนุมัติทุนวิจัย ทางคณะฯจะแจ้งผลให้นักวิจัยทราบทันที

1.6.3 หลังจากได้รับทุน 2 เดือน นักวิจัยต้องรายงานความก้าวหน้าของงานวิจัย/งานสร้างสรรค์มายังคณะกรรมการฯ

2. ระบบการอนุมัติทุนอุดหนุนงานวิจัย มีทั้งหมด 3 ระยะ ดังต่อไปนี้

ระยะที่ 1 หลังจากมหาวิทยาลัยอนุมัติให้รับทุนอุดหนุนงานวิจัยจากคณะฯ ทางคณะฯ จะแจ้งผลและดำเนินการทำสัญญาระหว่างนักวิจัยกับคณะมนุษยศาสตร์และสังคมศาสตร์และ รับทุนระยะที่ 1 จำนวนร้อยละ 40

ระยะที่ 2 หลังจากนักวิจัยส่งงานวิจัยฉบับสมบูรณ์จำนวน 1 ฉบับ มายังคณะกรรมการฯ ของคณะฯ จะดำเนินการดังนี้

- คณะกรรมการฯ จะให้ผู้ทรงคุณวุฒิอ่านถ้าไม่มีการแก้ไข คณะกรรมการฯ จะให้หัวหน้าสำนักงานคณะฯ ดำเนินการเบิกจ่ายทุนให้กับนักวิจัยจำนวนร้อยละ 30
- คณะกรรมการฯ จะให้ผู้ทรงคุณวุฒิ อ่านถ้ามีการแก้ไข นักวิจัยต้องแก้ไขให้สมบูรณ์เรียบร้อย จึงจะให้หัวหน้าสำนักงานคณะฯ ดำเนินการเบิกจ่ายทุนระยะที่ 2 ให้กับนักวิจัยจำนวนร้อยละ 30

ระยะที่ 3 หลังจากนักวิจัยส่งงานวิจัยฉบับสมบูรณ์จำนวน 3 ฉบับ และหลักฐานการเผยแพร่งานวิจัยมายังคณะกรรมการฯ ทางคณะฯ จะดำเนินการเบิกจ่าย ระยะที่ 3 ทุนให้นักวิจัยจำนวนร้อยละ 30

3. ระบบการส่งเล่มงานวิจัยฉบับสมบูรณ์ มีขั้นตอนดังต่อไปนี้

3.1 นักวิจัยส่งงานวิจัยให้คณะกรรมการฯ จำนวน 3 ฉบับ

3.2 นักวิจัยรับมอบเกียรติบัตรเชิดชูเกียรติจากคณบดีคณะมนุษยศาสตร์และสังคมศาสตร์

เงื่อนไขสำคัญ

1. นักวิจัยต้องทำการเผยแพร่ผลงานวิจัยของตนเองให้เรียบร้อยก่อน จึงจะได้รับทุนระยะที่ 3
2. ถ้านักวิจัยทำงานวิจัยไม่สำเร็จตามระยะเวลาในสัญญา นักวิจัยต้องคืนเงินทั้งหมดที่ได้รับไปแล้วให้กับคณะมนุษยศาสตร์และสังคมศาสตร์และหมดสิทธิ์รับทุนในงวดต่อ ๆ ไป
3. ถ้านักวิจัยมีประวัติตามข้อ 2 คณะฯ จะพิจารณาตัดสิทธิ์รับทุนอุดหนุนงานวิจัยเป็นเวลา 2 ปี
4. หลังจากได้ทุนระยะที่ 3 แล้ว นักวิจัยควรดำเนินการต่อไปนี้
 - 4.1 ทำเรื่องขอให้คณะส่งเล่มสมบูรณ์ให้หน่วยงานที่เกี่ยวข้อง และต้องขอรับหนังสือขอบคุณและรับรองการนำข้อมูลจากงานวิจัยไปใช้ประโยชน์
 - 4.2 เขียนบทความวิชาการโดยใช้ผลงานวิจัย

แผนบริหารงานวิจัยของคณะมนุษยศาสตร์และสังคมศาสตร์ ประจำปี งบประมาณ 2560
 ยุทธศาสตร์ ที่ 4 การเพิ่มศักยภาพการวิจัยและงานสร้างสรรค์

ลำดับ	กิจกรรม	วัตถุประสงค์ <input type="checkbox"/>	ตัวชี้วัดและค <input type="checkbox"/> าเป <input type="checkbox"/> าหมาย	ระยะเวลา	งบประมาณต <input type="checkbox"/> อป <input type="checkbox"/>	ผู้ <input type="checkbox"/> รับผิดชอบ
1.แผนงานด้าน พัฒนานักวิจัย	1.1 ประชาสัมพันธ์ให้ อาจารย์เข้าร่วมกิจกรรม เพิ่มศักยภาพด้านวิจัย 1.2 จัดอบรมให้ความรู้ ด้านวิจัย	1.1.1 เพื่อให้ อาจารย์มีความรู้ ความเข้าใจด้าน วิจัย	จำนวนอาจารย์ที่ได้รับการ เพิ่มศักยภาพด้านวิจัยอย่าง น้อย 15 คน	ปีงบประมาณ 2560	- 30,000	รองคณบดี และ ผู้ช่วยคณบดีฝ่าย วิจัย
2. แผนงานด้านทุน วิจัย	ส่งเสริมให้อาจารย์ในคณะ ได้รับทุนสนับสนุนวิจัย หรืองานสร้างสรรค์	เพื่อให้คณะ ฯ มี ทุนสนับสนุน งานวิจัยหรืองาน สร้างสรรค์	ค่าเฉลี่ยของทุนงานวิจัยหรือ งานสร้างสรรค์กับจำนวน อาจารย์ที่ปฏิบัติงานจริงใน คณะฯ อยู่ในระดับ 5 คะแนน	ปีงบประมาณ 2560	-	รองคณบดีและ ผู้ช่วยคณบดีฝ่าย วิจัย
3. แผนงานด้าน เผยแพร่งานวิจัย	ประชาสัมพันธ์ให้นักวิจัย เข้าร่วมประชุมวิชาการ เพื่อนำเสนอผลงานวิจัย	เพื่อให้นักวิจัยได้ เผยแพร่งานวิจัย	มีผลงานวิจัยได้รับการ เผยแพร่อย่างน้อย 1 เรื่อง	ปีงบประมาณ 2560	-	รองคณบดีและ ผู้ช่วยคณบดี
4. แผนงานด้าน สร้างขวัญและ กำลังใจอาจารย์ / นักวิจัยด้านวิจัย หรืองานสร้างสรรค์	มอบเกียรติบัตรให้กับ อาจารย์ที่มีผลงานวิจัย หรืองานสร้างสรรค์	เพื่อสร้างขวัญและ กำลังใจให้กับ อาจารย์ที่มีผลงาน ด้านวิจัยหรืองาน สร้างสรรค์	มีอาจารย์ผู้มีผลงานด้านวิจัย หรืองานสร้างสรรค์ได้รับ เกียรติบัตรอย่างน้อย 20 คน	ปีงบประมาณ 2560	-	รองคณบดีและ ผู้ช่วยคณบดีฝ่าย วิจัย
5. แผนงานด้าน การคุ้มครองสิทธิ์ ของงานวิจัยหรือ งานสร้างสรรค์	ประสานงานกับหน่วยงาน ของมหาวิทยาลัยเพื่อนำ ผลงานจากคณะฯไป ดำเนินการจดลิขสิทธิ์	เพื่อจดลิขสิทธิ์ งานวิจัยหรืองาน สร้างสรรค์	มีผลงานได้จดลิขสิทธิ์อย่าง น้อย 1 ชิ้น	ปีงบประมาณ 2560	-	รองคณบดีและ ผู้ช่วยคณบดีฝ่าย วิจัย

ตัวชี้วัดแผนบริหารงานวิจัย

เป้าหมาย

- | | |
|---|-------------------------|
| 1. ด้านค่าเฉลี่ยเงินทุนสนับสนุนวิจัย | ไม่น้อยกว่า 3.5 ล้านบาท |
| 2. มีผลงานวิจัยที่เกิดจากการวิจัยได้รับการจดลิขสิทธิ์ | อย่างน้อย 1 ชิ้น |

แบบฟอร์มแจ้ง คณาจารย์ เรื่อง “งานวิจัย”

เรียน

.....ของท่าน

ดำเนินการอยู่ในช่วงของการ.....

.....

ในการนี้ขอให้คุณ.....

.....

ลงชื่อ.....

ฝ่ายงานวิจัย

แบบฟอร์มแจ้ง คณาจารย์ เรื่อง “งานวิจัย”

เรียน

.....ของท่าน

ดำเนินการอยู่ในช่วงของการ.....

.....

ในการนี้คณะฯขอให้ท่าน.....

.....

ลงชื่อ.....

ฝ่ายงานวิจัย

แบบฟอร์ม ติดตาม คณาจารย์ เรื่อง “งานวิจัย”

เรียน

คณะฯ ขอให้ท่านซึ่งได้รับทุนวิจัยของ.....ได้โปรดแจ้ง

ความก้าวหน้าในการทำวิจัยของท่าน โดยโปรดกรอกข้อมูล และโปรดส่งคืนคณะฯ (คุณจตุพร) ดังนี้

1) ขณะนี้งานวิจัยของท่านกำลังดำเนินงานอยู่ในขั้นตอนของการ.....

.....

2) ท่านคาดว่าจะงานวิจัยของท่านจะเสร็จตามกำหนดหรือไม่.....

3) ท่านมีความประสงค์ให้คณะฯช่วยคือ.....

.....

คณะฯ ขอขอบคุณมา ณ โอกาสนี้

ลงชื่อ.....

ฝ่ายงานวิจัย



แบบฟอร์ม ติดตาม คณาจารย์ เรื่อง “งานวิจัย”

เรียน

คณะฯ ขอให้ท่านซึ่งได้รับทุนวิจัยของ.....ได้โปรดแจ้ง
ความก้าวหน้าในการทำวิจัยของท่าน โดยโปรดกรอกข้อมูล และโปรดส่งคืนคณะฯ (คุณจตุพร) ดังนี้

- 1) ขณะนี้งานวิจัยของท่านกำลังดำเนินงานอยู่ในขั้นตอนของการ.....
.....
- 2) ท่านคาดว่าจะงานวิจัยของท่านจะเสร็จตามกำหนดหรือไม่.....
- 3) ท่านมีความประสงค์ให้คณะฯช่วยเหลือคือ.....
.....

คณะฯ ขอขอบคุณท่านมา ณ โอกาสนี้

ลงชื่อ.....

ฝ่ายงานวิจัย