



ปริวรรตเอกสารโบราณ

วรรณกรรมจากสมุดข่อย เรื่อง พระมาลัยกลอนสวด
ฉบับวัดสมุทรธาราม อ.เมือง จ.เพชรบุรี

นางสาวปุณณดา	บุญเรือง	รหัส ๕๙๔๑๐๑๖๑๑
นางสาวมัญจสุตา	อารมย์ชื่น	รหัส ๕๙๔๑๐๑๖๑๕
นางสาวรักษิณา	วิเศษสังข์	รหัส ๕๙๔๑๐๑๖๑๙
นางสาววรรณชวรรณ	หอมภู	รหัส ๕๙๔๑๐๑๖๒๔
นางสาวสุดาทิพย์	สุพฤทธิ	รหัส ๕๙๔๑๐๑๖๒๙

ที่ปรึกษา

อาจารย์แสนประเสริฐ ปานเนียม

เอกสารฉบับนี้เป็นส่วนหนึ่งของวรรณกรรมท้องถิ่นเพชรบุรี (๑๕๔๓๒๐๔)

สาขาวิชาภาษาไทย คณะมนุษยศาสตร์และสังคมศาสตร์

มหาวิทยาลัยราชภัฏเพชรบุรี

คำนำ

วรรณกรรมท้องถิ่นประเภทสมุดข่อยหรือตามที่พจนานุกรม ฉบับราชบัณฑิตยสถานได้ให้ความหมายไว้ว่า “สมุดไทย” ซึ่งเป็นแหล่งรวบรวมทรัพย์สินทางภูมิปัญญาที่บรรพบุรุษได้ส่งสมองค์ความรู้สาขาต่าง ๆ ไว้มากมายหลายประการ เช่น องค์ความรู้ทางด้านประวัติศาสตร์ ศาสนา คุณธรรม จริยธรรม ตำรายาสมุนไพรไทย ตำราไสยศาสตร์ ตำราโหราศาสตร์ เป็นต้น สิ่งเหล่านี้ล้วนมีคุณค่าทางการศึกษาเรียนรู้ เพื่อเป็นพื้นฐานที่จะเข้าใจวิถีชีวิต แนวคิดและวิถีคิดของบรรพบุรุษในระยะเวลาที่ผ่านมา ตลอดจนสืบทอดมาถึงปัจจุบัน เรื่องราวที่ถูกบรรจุลงในตำราเหล่านี้สามารถนำมาปรับใช้เป็นแนวทางในการดำเนินชีวิตและยังสามารถพัฒนาภูมิปัญญาท้องถิ่นและสังคมต่อไป

มหาวิทยาลัยราชภัฏเพชรบุรี คณะมนุษยศาสตร์และสังคมศาสตร์ สาขาวิชาภาษาไทย (คป.) มีภารกิจสำคัญประการหนึ่ง คือมอบหมายให้นักศึกษาเก็บรวบรวมหลักฐานสมุดข่อยที่กลุ่มของตนเองสนใจ อาทิ ตำรายาสมุนไพรไทย ตำราไสยศาสตร์ ตำราแมวศุภลักษณ์ เป็นต้น

โดยงานที่จะดำเนินการต่อไปนี้คือการปริวรรตวรรณกรรมสมุดข่อยเรื่องพระมาลัยกลอนสวด ฉบับวัดสมุทธารามจังหวัดเพชรบุรี ซึ่งเป็นเรื่องที่กลุ่มข้าพเจ้าสนใจ เพราะเนื้อเรื่องเป็นคติธรรมสอนใจ ในการประพฤติปฏิบัติตัวให้เกรงกลัวต่อการทำบาป และกระทำแต่ความดี เมื่อเก็บข้อมูลครบถ้วนแล้วจึงได้นำมาจัดทำเชิงอรรถเพื่อให้ข้อมูลมีความสมบูรณ์มากยิ่งขึ้น จากการปริวรรตวรรณกรรมสมุดข่อยในครั้งนี้ถือว่าการอนุรักษ์วรรณกรรมท้องถิ่น และยังเป็นประโยชน์ทางการศึกษาในรายวิชาการวรรณกรรมท้องถิ่นต่อไป

ในส่วนของการปริวรรตสมุดข่อยครั้งนี้ ทางคณะผู้จัดทำขอกราบขอบพระคุณอาจารย์แสนประเสริฐ ปานเนียม อาจารย์ประจำวิชาการวรรณกรรมท้องถิ่น ที่ให้คำปรึกษาและแนะนำแนวทางในการปฏิบัติ ตลอดจนทำให้การปริวรรตสมุดข่อยครั้งนี้สำเร็จลุล่วงไปได้ด้วยดี และขอกราบขอบพระคุณเจ้าอาวาสวัดสมุทธารามจังหวัดเพชรบุรี ผู้เก็บรวบรวมสมุดข่อยโบราณจำนวนมากไว้ให้เยาวชนรุ่นหลังได้นำมาเป็นแนวทางในการศึกษาหาความรู้ต่อไป

คณะผู้จัดทำ

สารบัญ

เรื่อง	หน้า
คำนำ	ก
สารบัญ	ข
บทนำ	๑
ลักษณะคำประพันธ์	๒
เนื้อเรื่องย่อ	๖
คุณค่าของวรรณกรรม	๗
คุณค่าด้านเนื้อหา	๗
คุณค่าด้านวรรณศิลป์	๘
คุณค่าด้านสังคม	๓๖
พระมัลลย์กลอนสวด	๔๗
ภาคผนวก	๗๖

บทนำ

วรรณกรรมสมุดข่อยเรื่อง พระมาลัยกลอนสวด ฉบับวัดสมุทรธารามจังหวัดเพชรบุรี เป็นวรรณกรรมที่แต่งขึ้นในสมัยโบราณและสันนิษฐานว่าผู้แต่งน่าจะเป็นคนเพชรบุรี เนื่องจากคำบางคำมีการเขียนตามการออกเสียงเป็นภาษาถิ่นเพชรบุรี โดยเนื้อเรื่องมุ่งสั่งสอนให้คนกระทำความดี ละเว้นความชั่ว และสวดแทรกคติธรรมคำสอน นอกจากนี้ในวรรณกรรมสมุดข่อยเรื่อง พระมาลัยกลอนสวด ฉบับวัดสมุทรธารามจังหวัดเพชรบุรี ยังปรากฏคุณค่าด้านสังคม ซึ่งสะท้อนให้เห็นถึงสภาพสังคม และการประกอบอาชีพของคนในสมัยนั้น อีกทั้งยังปรากฏคุณค่าด้านวรรณศิลป์เป็นจำนวนมาก จึงนับว่าเป็นวรรณกรรมที่ควรอ่านเป็นอย่างยิ่ง

ต้นฉบับวรรณกรรมเรื่อง พระมาลัยกลอนสวด ฉบับวัดสมุทรธารามจังหวัดเพชรบุรี ฉบับนี้เป็นสมุดไทยขาว มีหน้ากว้าง ๑๑ เซนติเมตร ความยาว ๓๒ เซนติเมตร เขียนด้วยหมึกดำ ในหนึ่งหน้ากระดาษของหน้าต้นเขียนทั้งหมด ๑๒ บรรทัด รูปแบบการเขียนมีลักษณะเขียนจากซ้ายไปขวาทุกหน้า และแต่งเป็นคำประพันธ์ประเภทกลอนสุภาพ กาพย์ยานี ๑๑ และกาพย์สุรางคนางค์ ๒๘ มีจำนวนทั้งสิ้น ๒๘ หน้า สภาพสมุดไม่สมบูรณ์ เนื่องจากหน้าต้นชำรุดและขาดหายไปบางส่วน ทำให้ไม่สามารถจับใจความสำคัญของเนื้อหาได้อย่างครบถ้วนสมบูรณ์ โดยเนื้อเรื่องในสมุดนั้นเกี่ยวกับ พระมาลัยท่องนรก สวรรค์ และภาษาที่ใช้เป็นภาษาไทยท้องถิ่นเพชรบุรี

จากการปริวรรตวรรณกรรมเรื่อง พระมาลัยกลอนสวด ฉบับวัดสมุทรธารามจังหวัดเพชรบุรี ฉบับนี้ พบว่าผู้แต่งน่าจะเป็นชาวบ้านในท้องถิ่นเพชรบุรี โดยสังเกตจากบทร้อยกรองที่ปรากฏเครื่องมือที่ใช้ประกอบอาชีพประมงน้ำเค็มเป็นจำนวนมาก ซึ่งสอดคล้องกับสถานที่พบต้นฉบับวรรณกรรมเรื่องนี้ และวรรณกรรมสมุดข่อยฉบับนี้น่าจะเป็นฉบับคัดลอก ซึ่งสังเกตจากถ้อยคำ การเว้นวรรคตอน และลักษณะคำประพันธ์บางบทที่ไม่ตรงตามฉันทลักษณ์ แต่ยังคงจับใจความได้ ซึ่งภาษาที่ใช้มีเอกลักษณ์ของความเป็นท้องถิ่นอยู่มาก ปัจจุบันวรรณกรรมสมุดข่อยเรื่อง พระมาลัยกลอนสวด ฉบับวัดสมุทรธารามจังหวัดเพชรบุรี เก็บรักษาอยู่ที่วัดสมุทรธาราม ตำบลแหลมผักเบี้ย อำเภอบ้านแหลม จังหวัดเพชรบุรี

เนื้อหาที่ปรากฏในวรรณกรรมสมุดข่อยเรื่อง พระมาลัยกลอนสวด ฉบับวัดสมุทรธารามจังหวัดเพชรบุรี แสดงให้เห็นว่าผู้แต่งมีจุดมุ่งหมายสั่งสอนประชาชนให้กระทำความดี ละเว้นความชั่ว และปฏิบัติตนให้เหมาะสมอยู่ในศีลธรรมอันดีงาม โดยการนำเสนอเรื่องราวเป็นบทร้อยกรองพรรณนาความทุกขเวทนาในนรก และความสุข ความสวยงามบนสวรรค์ จนทำให้ผู้อ่านวรรณกรรมเรื่องนี้เกิดกระบวนจินตภาพเกรงกลัวในการทำบาป และกระทำความดีมากขึ้น

ลักษณะคำประพันธ์

วรรณกรรมสมุดข่อยเรื่อง พระมาลัยกลอนสวด ฉบับวัดสมุทธารามจังหวัดเพชรบุรี เป็นวรรณกรรมประเภทกลอนสวด ซึ่งประกอบด้วยคำประพันธ์ประเภท กลอนสุภาพ และกาพย์ สุรางคนางค์ ๒๘ มีรายละเอียดดังนี้

๑. กลอนสุภาพ

กลอนสุภาพ คือกลอนที่ใช้ถ้อยคำเรียบ ๆ นับว่าเป็นกลอนหลัก เพราะเป็นหลักของบรรดากลอนทุกชนิด ถ้าเข้าใจกลอนสุภาพเป็นอย่างดีแล้ว สามารถเข้าใจกลอนอื่น ๆ ได้โดยง่าย กลอนอื่น ๆ ที่มีชื่อเรียกไปต่าง ๆ นั้น ล้วนแต่แปลงแบบวิธีไปจากกลอนสุภาพซึ่งเป็นกลอนหลักทั้งสิ้น (กำชัย ทองหล่อ, ๒๕๕๐ : ๔๑๕) กลอนสุภาพส่วนใหญ่มักแต่งเป็นเรื่องยาว ๆ เอาไว้ขาย เรียกว่าเรื่องประโลมโลก เช่น พระอภัยมณี โคบุตร ลักษณะวงศ์ เป็นต้น กลอนประเภทนี้ส่วนใหญ่แต่งเพื่อมุ่งหมายจะใช้ในการอ่าน ความยาวของเรื่องขึ้นอยู่กับเนื้อเรื่องที่จะแต่งว่าจะยาวเพียงไร บางเรื่องอาจจะสั้น ๆ เป็นบทที่ให้คติเตือนใจเกี่ยวกับการดำเนินชีวิตก็ได้ (พรทิพย์ แฟงสุด, ๒๕๓๙ : ๒๐๔) ในวรรณกรรมสมุดข่อยเรื่อง พระมาลัยกลอนสวดฉบับนี้ ปรากฏกลอนสุภาพแบ่งเป็น กลอนเจ็ด และกลอนแปด ตามจำนวนคำในวรรค ดังนี้

๑.๑ กลอนเจ็ด

กลอนเจ็ด คือกลอนที่มีจำนวนคำภายในวรรค ๗ คำเท่ากันทุกวรรค พระราชนิพนธ์เรื่อง กรมหมื่นพิทยาลงกรณ์ ทรงกำหนดจังหวะแต่ละวรรคให้เป็น ๒ / ๒ / ๓ มีลักษณะบังคับ แผนผังและ ตัวอย่างคำประพันธ์ ดังนี้

ลักษณะบังคับ

๑. บทหนึ่งมี ๔ วรรค หรือ ๒ บาท (๒ คำกลอน) เขียนบาทละ ๒ วรรค วรรคละ ๗ คำ

๒. สัมผัสบังคับมีดังนี้

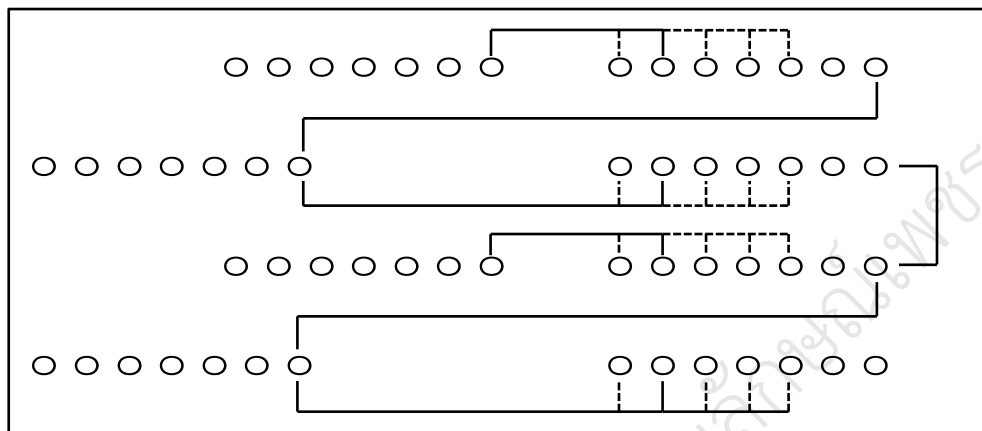
๒.๑ คำสุดท้ายของวรรคที่ ๑ สัมผัสไปยังคำที่ ๑, ๒, ๓, ๔ หรือ ๕ ของวรรคที่ ๒

๒.๒ คำสุดท้ายของวรรคที่ ๒ สัมผัสไปยังคำสุดท้ายของวรรคที่ ๓

๒.๓ คำสุดท้ายของวรรคที่ ๓ สัมผัสไปยังคำที่ ๑, ๒, ๓, ๔ หรือ ๕ ของวรรคที่ ๔

๒.๔ ถ้าแต่งบทต่อไป คำสุดท้ายของวรรคที่ ๔ ต้องสัมผัสระหว่างบทไปยังคำสุดท้ายของวรรคที่ ๒ ของบทต่อไป

แผนผัง



ตัวอย่าง

บางหมู่หนึ่งเล่าดักอีจู้

ถูกบูปลาไหลได้นักหนา

ต้มแกงขึ้นตามเจตนา

ชมชื่นเฮฮาสู้กันกิน

บางหมู่หนึ่งเล่าเงินทางหนู

เลี้ยงหมูค้าขายเป็นหมูสิ้น

ขนเป็นหอกดาบทั้งตัวสิ้น

กรรมเป็นอาจินตามเอามา

(พระมาลัยกลอนสวด ฉบับวัดสมุทธารามจังหวัดเพชรบุรี)

๑.๒ กลอนแปด

กลอนแปด คือกลอนที่มีจำนวนคำภายในวรรค ๘ คำเท่ากันทุกวรรค มีจังหวะในแต่ละวรรค ๓ จังหวะ คือ ๓ / ๒ / ๓ มีลักษณะบังคับ แผนผัง และตัวอย่างคำประพันธ์ ดังนี้

ลักษณะบังคับ

๑. บทหนึ่งมี ๔ วรรค หรือ ๒ บาท (๒ คำกลอน) เขียนบาทละ ๒ วรรค วรรคละ ๘ คำ

๒. สัมผัสบังคับมีดังนี้

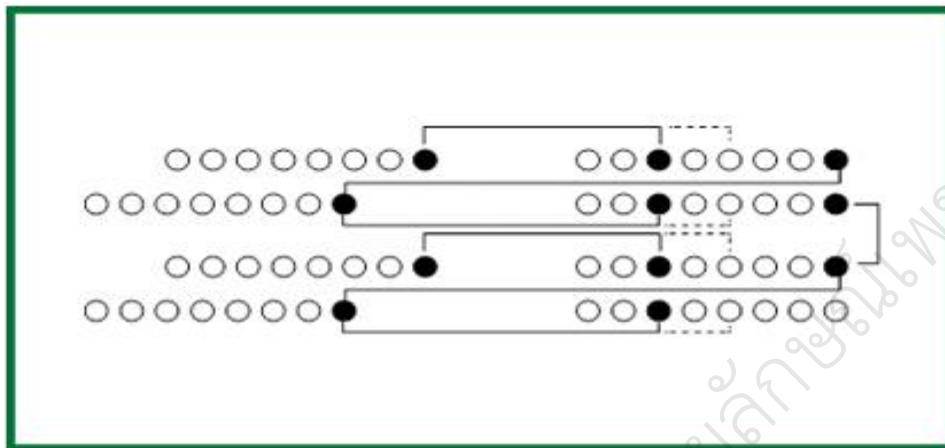
๒.๑ คำสุดท้ายของวรรคที่ ๑ ส่งสัมผัสไปยังคำที่ ๓ หรือ ๕ ของวรรคที่ ๒

๒.๒ คำสุดท้ายของวรรคที่ ๒ ส่งสัมผัสไปยังคำสุดท้ายของวรรคที่ ๓

๒.๓ คำสุดท้ายของวรรคที่ ๓ ส่งสัมผัสไปยังคำที่ ๓ หรือ ๕ ของวรรคที่ ๔

๒.๔ ถ้าแต่งบทต่อไป คำสุดท้ายของวรรคที่ ๔ ต้องส่งสัมผัสระหว่างบทไปยังคำสุดท้ายของวรรคที่ ๒ ของบทต่อไป

แผนผัง



ตัวอย่าง

บางหมู่เหล่าที่เกี่ยวป่าถือน้ำไม้

เอาปลายลูกจวดสายป้ายจุ่มยา

ยิงสัตว์น้อยใหญ่ให้มรณา

ถูกช้างไต้งาขายกินครัน

(พระมัลลยกลอนสวด ฉบับวัดสมุทธารามจังหวัดเพชรบุรี)

๒. กาศย

กำชัย ทองหล่อ (๒๕๕๐ : ๔๔๑) ให้ความหมายว่า กาศยคือคำประพันธ์ชนิดหนึ่งซึ่งมีกำหนด คณะ พยางค์ และสัมผัส มีลักษณะคล้ายกับฉันท แต่ไม่นิยมครุหลุเหมือนกับฉันท ซึ่งในวรรณกรรม สมุดข่อยเรื่อง พระมัลลยกลอนสวดฉบับนี้ ปรากฏกาศย ๑ ประเภท คือ กาศยสุรางคนางค์ ๒๘

๒.๑ กาศยสุรางคนางค์ ๒๘

กาศยสุรางคนางค์ บางครั้งเรียก “กาศยสุรางคณา” ในการแต่งอาจเขียนว่าสุรางคนางค์ ๒๘ หรือสุรางคนางค์ หรือเขียนเฉพาะเลข ๒๘ ไว้หน้าคำประพันธ์

ลักษณะบังคับ

๑. บทหนึ่งมี ๗ วรรค วรรคหนึ่งมี ๔ คำ รวมจำนวนคำใน ๑ บท มี ๒๘ คำ
๒. บังคับเฉพาะสัมผัสระหว่างท้ายวรรคที่ ๑ กับท้ายวรรคที่ ๒, ท้ายวรรคที่ ๓ กับท้ายวรรคที่ ๕ และ ๖ และสัมผัสระหว่างบทจากท้ายบทแรกไปยังท้ายวรรคที่ ๓ ในบทต่อไป

แผนผัง



ตัวอย่าง

นรกรใหญ่แปดขุม	ยมโลกสี่มุม	กำลังสี่นี้สถาน	
แล้วมีด้านละสิบ	สิบนั้นเป็นบริวาร	ขุมหนึ่งสี่ด้าน	เป็นห้าสิบเจ็ดนิรยา
ขุมใหญ่แปดขุม	ยมโลกสี่มุม	เป็นร้อยยี่สิบแปดคณา	
บริวารด้านละสิบ	เป็นสามร้อยยี่สิบขุมอีกหนา	ประมวณนิรยา	เป็นสี่ร้อยห้าสิบหกขุมด้วยกัน

(พระมัลลยกลอนสวด ฉบับวัดสมุทรธารามจังหวัดเพชรบุรี)

เรื่องย่อ

กล่าวถึงพระมาลัยได้บำเพ็ญสมาธิเข้าฌานเดินทางไปยังยมโลกเพื่อโปรดเหล่าสัตว์นรกทั้งหลาย เมื่อท่านลงไปถึงนรกฝนก็ตกทำให้ไฟในนรกอันร้อนแรงดับลงชั่วขณะหนึ่ง เหล่าสัตว์นรกทั้งหลายที่ได้รับกรรมทนต์ทุกข์แสนสาหัสต่างพากันเข้ามานมัสการและสนทนากับพระมาลัยถึงเหตุแห่งกรรมทั้งหลายที่ทำไว้จนต้องตกนรก ซึ่งเหล่าสัตว์นรกได้รับความทราบเป็นอย่างมาก จึงได้ฝากความทุกข์ยากที่ได้รับในนรกภูมินี้ให้พระมาลัยนำไปบอกกับบรรดาญาติๆ ของตนให้ช่วยอุทิศส่วนกุศลมาให้แก่ตนบ้าง พระมาลัยรับคำว่าจะนำความไปบอกให้เหล่าบรรดาญาติมิตรของสัตว์นรกทั้งหลายให้ทราบ ครั้นพระมาลัยนำความมาบอกแก่เหล่าบรรดาญาติๆ ของสัตว์นรกทั้งหลาย บรรดาญาติๆ เหล่านั้นต่างก็ทำบุญอุทิศส่วนกุศล ทำให้เหล่าสัตว์นรกได้รับผลบุญ และด้วยบุญกุศลที่ญาติอุทิศมาให้ทำให้สัตว์นรกบางพวกที่กรรมไม่มากหลุดพ้นไป แต่บางพวกที่กระทำความชั่วหนักหนายังต้องไปรับความทนต์ทุกข์เช่นเดิมจนกว่าจะชดใช้กรรมหมดสิ้น

ในเช้าวันหนึ่งพระมาลัยออกบิณฑบาตก็พบชายคนหนึ่งอาบน้ำอยู่ เมื่อชายคนนั้นเห็นพระมาลัยเดินมาจึงเกิดจิตศรัทธาได้เก็บดอกบัว ๘ ดอกมาถวาย พระมาลัยรับดอกบัวทั้ง ๘ ดอกแล้วให้พรแก่ชายคนนั้น จากนั้นพระมาลัยก็คิดว่าจะนำดอกบัว ๘ ดอกนี้ไปบูชายังที่แห่งใดดีที่ยังไม่ได้ไป ในที่สุดก็ตกลงใจว่าจะนำดอกบัว ๘ ดอกนี้ไปนมัสการพระธาตุจุฬามณีเจดีย์อันประดิษฐานอยู่ ณ สวรรค์ชั้นดาวดึงส์ เมื่อคิดได้ดังนั้นพระมาลัยก็เหาะขึ้นไปทันที

เมื่อพระมาลัยมาถึงสวรรค์ชั้นดาวดึงส์แล้วก็ทำการเคารพพระเจดีย์จุฬามณี และได้พบกับพระอินทร์พร้อมเหล่าเทพบริวารได้มานมัสการพระธาตุจุฬามณีเจดีย์เหมือนกัน เมื่อพระอินทร์เห็นพระมาลัยจึงได้ทำความเคารพและได้สนทนากัน พระมาลัยก็ถามพระอินทร์ว่าพระธาตุเจดีย์นี้ผู้ใดได้สร้างไว้ พระอินทร์ตอบว่าตนเป็นผู้สร้างขึ้นเพื่อให้บรรดาทวยเทพและเหล่านางฟ้าทั้งในชั้นยามา ดุสิต นิมมานรดี และปรนิมมิตวสวัตดีได้กราบไหว้บูชา

ด้วยความสงสัยพระมาลัยจึงได้ถามพระอินทร์ว่าเทวดาเหล่านั้นชาติก่อนเขาทำบุญด้วยสิ่งใดจึงได้มาเสวยสุข มีพรพร้อมทั้งทรัพย์สมบัติและบริวารอย่างนี้ พระอินทร์จึงเล่าให้พระมาลัยฟังถึงกุศลต่าง ๆ ที่ได้กระทำสั่งสมมา เมื่อพระอินทร์เล่าจบพระมาลัยก็ได้พบกับพระศรีอริยเมตไตรย ซึ่งเป็นองค์ประธานที่ อยู่ในคัมภีร์ขุททกนิกาย โดยเนื้อหาในวรรณกรรมสมุดข่อยเรื่องพระมาลัยกลอนสวด ฉบับวัดสมุทธาราม จังหวัดเพชรบุรีก็จบลงเพียงเท่านี้

วรรณกรรมสมุดข่อย

เรื่อง พระมลัยกลอนสวด

หน้าต้น

ศูนย์ข้อมูลศิขณและวารณภคสมถยลภษณเพชรบุรี

หน้าต้น

กลอนสุภาพ

ข้าวันทาคุณพระพุทธพระธรรมพระสงฆ์เจ้า ^๑	ยกกรขึ้นตั้งเหนือเกศา
สืบนีวัต.....(ขาดหาย).....ดอกมาลา	ประทีปธูปบูชาดวงมณี
แล้ววันทา พระอิศรา ^๒	จงนำสัตว์ให้ลู่วัง....(ขาดหาย).....
.....(ขาดหาย).....เข้าสู่นิพพาน	ตั้งมณีส่องทางไป
ข้าไหว้คุณสมเด็จพระพุทธเจ้า	จงปกเกล้าสัตว์ทั้งหลาย
ไหว้คุณพระสังฆกรรมนำสัตว์ไป	จงได้ชี้ช่องมรรคา
ข้าไหว้คุณพระชินาสพสงฆ์	สาวกองค์ครองสิกขา
บริสุทธิตามพระพุทธฎีกา	ป้องกันรักษานิรันดร์
เดชะ.....(ขาดหาย).....สั่ง	เป็นมิ่งคลังช่วยป้องกัน
ทุกชีโคโรภัยอย่าแผ้วพาน	ขอสำราญ.....(ขาดหาย).....
ข้าพเจ้าจะกล่าวสรรค์นรก	ยกใจความ.....(ขาดหาย).....
.....(ขาดหาย).....	จำได้ศรัทธาชี้แจงไว้
ถ้าผู้ใดแคลงใจศึกษา	ผู้รู้เล่าเรียนใหม่
ไม่.....(ขาดหาย).....	คิดอ่านลงไว้จงได้เมตตา
สงสารหมู่มสัตว์ทั้งหลาย	จะเกิดมาสุดท้ายภายหน้า
....(ขาดหาย)....ขอความจงนา	โทษาหยาบข้าจะเบาบาง

^๑ พระสงฆ์เจ้า หมายถึง หนึ่งในพระรัตนตรัย โดยพระสงฆ์ในพระรัตนตรัยหมายถึงเฉพาะ พระอริยสงฆ์

^๒ พระอิศรา หมายถึง พระศิวะ หรือ พระอิศวร เป็นหนึ่งในตรีมูรติ หรือเทพเจ้าสูงสุดสามองค์ตามความเชื่อในศาสนาฮินดู

จะได้ละอายบาปกรรม	ตริกนิกจะทำต่าง ๆ
แล้วจะละเวรบ้าง	หาทางสวรรค์นรินทร์
ครั้งพระมาลัยอรหัตตา	อยู่เมืองลังกาเกาะใหญ่
เข้าฌานสำแดงแก่ลั้งลงไป	ให้ฝนดับไฟในนิริยา ^๓
เหล่าสัตว์นรก..(ขาดหาย)..คชกลุ้ม	ทุกชุมตามกรรมโทษา
ดินรันทนทุกขเวทนา	กายานั้นลุกเป็นเปลวไฟ
ดีโบายฉะพินไล้ทิมแหง	แรงกาหมาแยงเลือดโชมไหล
ขวานถากดีดสาย..(ขาดหาย)..ไฟ	คิมใหญ่ใส่ปากลากลิ้นมา
เล่า ^๔ มีรูปกายกลายเป็นวิบัติ	ตัวคนหัวสัตว์หลายภาษา
พูปองหนองเน่าทั้งกายา	แบกหน้าไม้ก็พากันไซเซไป
แรงการุณจิกคาบบิน	เนื้อสิ้นกระดูกกลับเป็นใหม่
ไขญาติพ่อแม่แก่ลั้งทำให้(ขาดหาย).....ตัวตนทนเวทนา
พ่อแม่ครูบาอาจารย์	สั่งสอนลูกหลานศิษย์หา
ให้ไป.....(ขาดหาย).....วตา	ทำใส่กายาจะโทษใคร
บ้างร้องหวีดหวาดบ้างเอาเหล็ก...	ปลายเหล็กทะลุออกหูขวา
บ้างเอาเบ็ดเกี่ยวเหนี่ยวเอาลูกตา	ฉุดคร่าทุ่ม.....(ขาดหาย).....
บางเหล่ามีปากอยู่พูปอง	พูปองหนองเน่าเลือดหยดไหล
หนอน....(ขาดหาย).....สังหารไป	ดินรณมิได้เหยียดอยู่ตริงตรา

^๓ นิริยา หมายถึง นรก

^๔ เล่า หมายถึง เหล่า

บ้างถือตะบองลูกเป็นไฟ	ตี....(ขาดหาย).....ได้ตามโทษา
บ้างถูกเขาหีบดั่งซื้อคา	นกตะกรุมแรงแรงกาจิกสับกิน
บ้างหัวเป็นโคเทียมเกียน ^๕	แหงว้างบนเหล็กแดงร้องครางตื่น
บ้างเขียนเวียน....(ขาดหาย).....หอบแลกลิ้น	เลือดในไหลสุกถูกเป็นไฟ ^๖
แต่ละขุมกว้างยาวถึงร้อยโยชน์	ตั้งคุกขังเหล่านักโทษตามนิสัย
ฝาผนังเพดานปิดบนไว้	ร้อนรนล้วนไฟฟืนเหล็กคืบ ^๗
บ้างติดรอบใส่ดวงตบ ^๘ แล้ว	เป็นหมู่เหล่าแถวตื่นไขว่ชีวิต
ทำกรรมไว้วิจพิศ	สัตว์บดดินในคองคา
เล่าเก็บหอยเก็บปูจับหิว	เอาใส่โอง่างน้ำเกลือชา
....(ขาดหาย)...กะแตรง ^๙ ซ็อน ^{๑๐} กึ่งปลา	ฆ่าสัตว์นานาตามชอบใจ
ดินรันทนทุกซ็อนเหลือแสน	เหลือบแลไปเห็นพระมาลัย
ต้องผลค้อยคลายทุกซ็ลุมมาไหว	...(ขาดหาย)...ใจร้องร่ำคราง
พระอรหันต์ตรัสถามสัตว์ทั้งหลาย	เหล่านี้อ่าน.....(ขาดหาย).....
จึงจะได้ทนทุกซ็เจ็บร้องคราง	อย่าได้อำพรางเล่าตามจริง
หมู่สัตว์นรกสิ้นทั้งหลาย	...(ขาดหาย)...บุพกรรมทั้งชายหญิง
พระเถรได้ฟังสัจจริง	ชิงกันบอกเล่ากล่าวน้ำตา

^๕ เกียน หมายถึง เกวียน

^๖ วรรคนี่ไม่สัมผัสกับวรรคก่อนหน้า ตามฉันทลักษณ์

^๗ คืบ หมายถึง หนีบให้อยู่ด้วยปลายสิ่งที่เป็นงาม เช่น คีม หรือปลายไม้ ๒ อัน

^๘ ดวงตบ คำนี้ไม่ทราบความหมายที่สอดคล้องกับบริบท

^๙ กะแตรง หมายถึง ตะแครง

^{๑๐} ซ็อน หมายถึง ซ็อน ก. ตักเอาสิ่งที่อยู่ในน้ำ หรือลอยอยู่บนผิวน้ำ หรือของเหลวขึ้นมา

จะมี...(ขาดหาย).....สอดได้ถ้าม	ข้อความที่นี้ยังกังขา
พระอรหันต์ตรัสรู้จิตวิชา	บุญกรรมทำมาไม่รักษาศีล
โยจึงถามไถ่เอาเหตุผล	แก้สัตว์ทนต์ทุกขรื่องครางตื่น
ผูกแล้วแก้ใหม่...(ขาดหาย)...มลทิน	เหล่าหมู่หนึ่งใจทมิฬจะนิินทา
ประเวณีพระพุทชชีโนรส	อันปรากฏในพระศาสนา
รู้เลิศประสิทธิจิตวิชา	แต่จะออกวาจายังไม่ได้
...(ขาดหาย)...มีชี้แจงบอกว่า	อาราธนาเห็นควรจะไปโปรดได้
เรื่องเหตุเปเรตกล่าวกรรมทำไว้	จะได้สั่งไปถึงญาติกา
จะนำความไปบอกคณาญาติ	เรียราดอยู่เมืองมนุสสา
จะได้ทำกุศลแผ่ผลมา	จึงเหล่านิรียาจะพันภัย
จะโปรดเหล่านรกพันทุกข์ทนต์	เหล่ามนุชย์กุศลก็จะได้
เห็นเหตุตั้งนี้จึงถามไถ่	นี้ไซ้รพุทโธนาโลกา
ว่าพอเป็นหลักกระทู้	ที่ยังอยู่นั้นสุดจะปัญญาข้า
สิ่งละอันพันละน้อยหยิบยกมา(ขาดหาย).....
ว่าแต่หมู่เหล่าฆ่าสัตว์ตัดชีวี	เมตตาไม่มีใจโมหัน
ต่างรูปแต่จิตมีเหมือนกัน	สำคัญประสงค์...(ขาดหาย)....
บางหมู่เหล่าฆ่าสัตว์มีกระดูก	ถ้าถูกโพธิสัตว์โทษมหันต์ ^{๑๑}
เหล่าสัตว์ไม่มีกระดูกนั้น	โพธิสัตว์ท่านไม่จุติมา

^{๑๑} โทษมหันต์ หมายถึง โทษที่เกิดจากการทำความผิดขั้นรุนแรง

หมู่หนึ่งเล่าน้ำใจหินชาติ ^{๑๒}	ฆ่าสัตว์จตุบาทหลายภาษา
ด้อมมองส่องกล้องปืนยา ^{๑๓}	เวทนาค้าขายนั้นมากมาย
หมู่เหล่าแก้ว ^{๑๔} โลโก้	สร้างแหอวนใหญ่โตทำขาย
สุม ^{๑๕} ซ้อน ^{๑๖} ซ้อน ^{๑๗} ชนะนาง ^{๑๘} ละมู ^{๑๙} ราย	กึ่งปลาซื้อขายเลี้ยงชีวา
บางหมู่ก็ทำโพงพาง	ปักเสาสองข้างกลางคลองท่า
ทำอวน ^{๒๐} เป็นถุงสู้กึ่งปลา	ได้มาซื้อขายแจกจ่ายกิน
หมู่หนึ่งเล่าเร่งงมหอย	ลูกใหญ่เล็กน้อยกวาดเอาสิ้น
หอยแมลงภู่อยเครงต้มแกงกิน	ซื้อขายจ่ายสิ้นตามเจตนา
บางหมู่หน้าใจไม่คิดเลย	สร้างระวะ ^{๒๑} ไส ^{๒๒} เคย ^{๒๓} พวกหนักหนา
ทำงาปี ^{๒๔} ขายได้ทรัพย์มา	เลี้ยงบุตรนัดดาสำราญใจ
บางหมู่เหล่าทำลอบ ^{๒๕} ลัน ^{๒๖}	มีงาแขง ^{๒๗} กันดักปลาไหล
เอาล้อม ^{๒๘} แห่แยงแยงลงไป	อยู่ในใต้ดินปลิ้นเอามา

^{๑๒} หินชาติ หมายถึง เลวทราม มักใช้เข้าคู่กับคำว่า ทมิฬ

^{๑๓} กล้องปืนยา หมายถึง เครื่องควบคุมการยิง ใช้เพื่อให้ทิศทางและมุมการยิงแก่ปืน

^{๑๔} แก้ว หมายถึง ชาวประมง, พรานเบ็ด, พรานแห, พรานปลา

^{๑๕} สุม หมายถึง เครื่องจักสานสำหรับสุมปลา สานด้วยไม้ไผ่รูปกรวยตัด ด้านบนหรือหัวสุมเป็นช่องเอามือล้วงลงไปจับปลาได้

^{๑๖} ซ้อน หมายถึง เครื่องมือดักปลาตามทางน้ำไหล ทำด้วยไม้ไผ่ ถักด้วยเถาวัลย์เป็นรูปกรวยยาว

^{๑๗} ซ้อน หมายถึง เครื่องมือสำหรับจับปลา

^{๑๘} ชนะนาง หมายถึง เครื่องมือดักสัตว์น้ำจำพวกกึ่ง ปลา

^{๑๙} ละมู หมายถึง โป๊ะเล็ก ๆ ที่ทำไว้สำหรับจับปลาตามชายทะเล

^{๒๐} อวน หมายถึง แห ถักเป็นตาข่าย ผืนยาว ใช้ล้อมจับปลา

^{๒๑} ระวะ หมายถึง เครื่องมือจับเคย

^{๒๒} ไส หมายถึง เสือกไป, ส่งไป, รุนไป

^{๒๓} เคย หมายถึง กุ้งตัวเล็ก ๆ สำหรับทำกะปิ

^{๒๔} งาปี หมายถึง กะปิ

^{๒๕} ลอบ หมายถึง เครื่องดักปลาหรือกึ่ง ทำด้วยไม้ไผ่เรียกเป็นซี่กลม ๆ กรองด้วยหวายตามโครง

^{๒๖} ลัน หมายถึง เครื่องดักปลาไหลและปลาเล็ก ๆ ที่ว่ายตามผิวน้ำ ทำด้วยกระบอกไม้ไผ่ยาวประมาณ ๒-๓ ปล้อง

^{๒๗} งาแขง หมายถึง งาอย่างหนึ่งคล้ายงาลอบงาไซกันไม่ให้ของข้างในออก แต่ใส่ลงไปได้ ใช้สวมปากช่องปากกัน

^{๒๘} ล้อม หมายถึง เทลิก ๒ ง่าม ปลายแหลม ใช้แทงปลา

บางหมู่หนึ่งเล่าดักอีจู้ ^{๒๙}	ถูกปูปลาไหลได้นักหนา
ต้มแกงขึ้นตามเจตนา	ชมชื่นเฮฮาสู้กันกิน
บางหมู่หนึ่งเล่าจิ้นทางหนู ^{๓๐}	เลี้ยงหมูค้าขายเป็นหมูสิ้น
ขนเป็นหอกดาบทั้งตัวสิ้น ^{๓๑}	กรรมเป็นอาจิดตามเอามา
บางหมู่เล่าลักเลง ^{๓๒} กล้อง ^{๓๓}	ยกส่องเป้าสัตว์ตายนักหนา
ถ้าเป้าถูกนกตกลงมา	เป้ากบปูปลาได้เหมือนกัน
บางหมู่เหล่าเอาเหล็กงอ	ทำขอ ^{๓๔} ชักกบตามกระสัน
ถ้างูแลปูรูอยู่นั้น	ชักถูกเหมือนกันตัวติดมา
บางหมู่เล่าถือปืนแก้ว	พบช้างป่าแล้วยิงเอางา
น้อยใหญ่เอาไปขายเกตรา ^{๓๕}	ดีกว่าสินค้าทุกประการ
บางหมู่เล่าไม่ย่อท้อ	ยิงแรดเอานอใจกล้าหาญ
เนียนอกก็ขายกินสองประการ	ยิงละมั่งกวางทรายเอา (ตำแยขาย) ^{๓๖}
บางหมู่เล่าทำคลึง ^{๓๗} บ่วง ^{๓๘} ข่าย ^{๓๙}	ดักกระต่ายเนียนกติดิจึงแห
พวกถือกระสุนยิงกระรอกกระแต	ยิงแน่ถูกสัตว์มรณา

^{๒๙} อีจู้ หมายถึง เครื่องดักปลาไหล สานด้วยตอก รูปร่างคล้ายขวดคอสูง มีงาแขงอยู่ที่ด้านข้างเกือบถึงกัน

^{๓๐} จิ้นทางหนู หมายถึง คนจิ้นที่ไว้ผมเปียยาว

^{๓๑} ข้าต้มผี

^{๓๒} ลักเลง หมายถึง นักเลง น. ผู้ฝึกไฟในสิ่งนั้น ๆ เช่น นักเลงปืน นักเลงการพนัน

^{๓๓} กล้อง หมายถึง กล้องปืน

^{๓๔} ขอ หมายถึง ไม้หรือเหล็กทั้งอ ๆ สำหรับชัก เกี่ยว แขนวน หรือสับ

^{๓๕} เกตรา หมายถึง เรือ, เรือสำเภา

^{๓๖} เขาตำแย คำเกิน ไม่ทราบความหมาย

^{๓๗} คลึง หมายถึง ชิ่ง ก. ทำให้ตึง เช่น ชิ่งเชือก

^{๓๘} บ่วง หมายถึง เชือกที่ทำเป็นวงสำหรับคล้องหรือดักสัตว์

^{๓๙} ข่าย หมายถึง ตาข่าย น. เครื่องมือดักสัตว์ เช่น นก ปลา ถักเป็นตารางแห

บางหมู่เล่าที่ยิวป่าถือน้ำไม้ ^{๔๐}	เอาปลายลูกจตสายป้ายจุ่มยา
ยิงสัตว์น้อยใหญ่ให้มรณา	ถูกช้างได้งายกินครัน
หมู่เล่าพวกจันห้า ^{๔๑}	ทำสายพานยาวผูกเหนี่ยวครัน
โดนสายพานเข้าจันห้าลั่น	ถูกสัตว์เหล่านั้นปลงชีวิต
หมู่เล่าพวกปักขวก ^{๔๒} เนื้อ ^{๔๓}	หมู่เสือกก็ถูกตายนักหนา
ขุดหลุมไล่ไปไม่ว่า	หลงตกเช่นฆ่าให้อาสัญ
หมู่เล่าเป็นพวกแทงปลา	ด้วยฉมวก ^{๔๔} สามขานนั้นขยัน
แทงด้วยแหลน ^{๔๕} หลาว ^{๔๖} ก็ครามครัน	ทำให้สัตว์นั้นตายต่าง ๆ
หมู่เล่าสมเล่าสู่ ^{๔๗} เหล็กครอบ	เล่าดักลัน ^{๔๘} ลอบ ^{๔๙} ตัวติดบ้าง
หมู่เหล่าตัวเบ็ด ^{๕๐} เบ็ดเกี่ยวคาง	ทิ่มแทงร้องครางตกนรกกินน้ำตา
ฆ่าสัตว์อย่างไร	ครันตายไปตกนรกทำตัวนั้นหนักหนา
ใช้เหล็กต่างเชือกมัดผูกพา	ทิ่มแทงเร่งกาหมากัดกิน

^{๔๐} น้ำไม้ หมายถึง เครื่องยิงชนิดหนึ่ง มีคันและราง ยิงด้วยลูกน้ำไม้

^{๔๑} จันห้า หมายถึง เครื่องยิงสัตว์ ไข่หอก หรือปืน หรือหลาว ชัดสายโยไว้ เมื่อคนหรือสัตว์ไปถูกสายโยเข้า ก็ลั่นแทงเอาหรือยิงเอา ใช้อย่างเดียวกับน้ำไม้ก็ได้

^{๔๒} ขวก หมายถึง ไม้หรือเหล็กเป็นต้นมีปลายแหลม สำหรับปักหรือโปรยเพื่อดักหรือให้ตัวผู้ผ่านเข้าไป

^{๔๓} เนื้อ หมายถึง ส่วนของร่างกายคนและสัตว์อยู่ติดหนังเข้าไป

^{๔๔} ฉมวก หมายถึง เครื่องมือแทงปลาเป็นต้น มีง่ามเป็น ๑, ๓ หรือ ๕ ขา ที่ปลายขาทำเป็นเงี่ยง มีด้ามยาว

^{๔๕} แหลน หมายถึง เครื่องมือใช้แทงปลาเป็นต้น ทำด้วยเหล็กกลมยาว ปลายแหลม มีด้ามยาว

^{๔๖} หลาว หมายถึง ไม้ที่เลี่ยมแหลม เป็นอาวุธสำหรับแทง

^{๔๗} สุ่ม หมายถึง เครื่องมือจับปลาชนิดหนึ่ง มักสานด้วยไม้ไผ่เป็นตา ๆ ลักษณะคล้ายทรงกระบอก ด้านบนสอบเข้า มีช่องให้มือล้วงลงไปได้

^{๔๘} ลัน หมายถึง เครื่องดักปลาไหล ทำด้วยกระบอกไม้ไผ่เหลือข้อไว้ด้านหนึ่ง ที่ปากกระบอกมีง่ามขวาง

^{๔๙} ลอบ หมายถึง ซื่อเครื่องสานสำหรับดักปลาดีกั้ง

^{๕๐} เบ็ด หมายถึง เครื่องมือสำหรับตกปลา หรือ กุ้ง รูปเป็นขอสำหรับเกี่ยวเหยื่อ ส่วนมากมีเงี่ยง

เวรเวียนดั่งขาเกียนกำกั่ง ^{๕๑}	มันคงไม่สาบสูญสิ้น
ดั่งเงาตามตัวทั่วแผ่นดิน	ดูหมิ่นฆ่าสัตว์ตัดชีวา
ถึงมีเงินทองกองเตียรดาษ	พญามัจจุราชไม่เลือกหน้า
ถึงเป็นกษัตริย์ท้าวพระยา	ครั้นดับชีวาเร่งพาเอาไป
จะได้เกรงกลัวว่าชั่วดี	ดั่งมนุษย์นี้หาไม่มี
กรรมใครทำมากผิดลากเอาไป	บุญใครทำไว้ส่งไปสวรรค์
สัตว์ใดมีจิตวิญญาณเช่นฆ่า	ให้ดับชีวาอาสัญ
ทำเองใช้เขาก็เหมือนกัน	สำคัญประสงค้ปลงชีวา
สิ่งของอันใดมีผู้หวง	ฉก ^{๕๒} ลัก ^{๕๓} ล่อลวง ^{๕๔} ตามปรารถนา
ไม่มีผู้ให้ไปเอามา	เป็นอทินนา ^{๕๕} สิ้นทั้งนั้น
เป็นคนหลงโลกไม่ละอาย	มีแต่จิตคิดร้ายของท่าน
มิได้ชวนชวายนคนอัน	-ธพาล ^{๕๖} เกียจคร้านทำกิน
ปล้นเอาของเขามา	หมู่เหล่าฉกลักเอาทรัพย์สิน
ท่านเจ้าของร้องจับกลับตีค่า	น้อยจับทรัพย์มาตามเจตนาไม่ละอาย
หมู่หนึ่งเล่าคบพวกเพื่อนไปปล้น	รุกรนชาวบ้านให้กลัวหนีหาย
เก็บทรัพย์แบ่งปันกันฉุนววย	เอามาแลกขายตามชอบใจ

^{๕๑} เกียน(เวียน)กำกั่ง สามารถเปรียบเทียบตรงกับสำนวน กงเกียนกำเกวียน หมายถึง ใช้เป็นคำอุปมาหมายความว่า เวนสนองเวร, กรรม

สนองกรรม

^{๕๒} ฉก หมายถึง ฉวยหรือชิงเอาโดยเร็ว

^{๕๓} ลัก หมายถึง เอาสิ่งของที่เขาไม่ให้ไปด้วยอาการซ่อนเร้น, ขโมย

^{๕๔} ล่อลวง หมายถึง ใช้อุบายทุจริตให้หลงเชื่อในสิ่งที่เป็นเท็จ

^{๕๕} อทินนา หมายถึง การลักทรัพย์

^{๕๖} อันธพาล หมายถึง คนเกะกะระราน

ชั่วนักลักเอาเงินทอง	ผืนผ้าวางกองลืมิไว้
ลักเรือกระดานลักถ่อ ^{๕๗} พาย ^{๕๘}	เจ้าของวางไว้ลักเอามา
บางหมู่เล่าลักข้าวในพ้อม ^{๕๙} ปะรำ	ซ้าลักผลผักก็หนักหนา
เขาไต่ไต่ให้ไปเก็บมา	เลี้ยงบุตรภรรยาตามชอบใจ
บางหมู่เหล่าลักคราด ^{๖๐} แลโขงโลง ^{๖๑}	ซ้าตรงไปลักเอาแอกไถ
เจ้าของแก๊กโคแล้วปล้นไป	พบปะชอบใจหยิบเอามา
หมู่หนึ่งเล่าลามลักเอาครกสาก	ลักไม้หลักจาก ^{๖๒} ท่าเคหา
มิได้ซื้อจ่ายขนขวายมา	วัดบ้านไม่ว่าคว่ำเอาไป
แล้วลักจอบ ^{๖๓} เสียม ^{๖๔} แลมีด ^{๖๕} พรั้า ^{๖๖}	เจ้าของสร้างหาไว้จะใช้
แลเห็นชอบตาคว่ำเอาไป	เจ้าของไม่ทันเห็นลอบลักเอา
แล้วลักหมากพรั้า ^{๖๗} แลหมากพลู	ผลไม้ที่อยู่ในไร่สวนเขา
สิ่งไรชอบใจไปลักเอา	เขาหาเห็นไม่ไพล่เอามา

^{๕๗} ถ่อ หมายถึง ไม้ไผ่ลำยาวสำหรับย่นดินใต้ท้องน้ำ เพื่อดันให้เรือหรือแพเคลื่อนที่ไป

^{๕๘} พาย หมายถึง เครื่องมือสำหรับพายน้ำให้เรือเคลื่อนไป ทำด้วยไม้ มีด้ามกลมยาวประมาณ ๒ ศอกสำหรับจับ ส่วนที่ใช้พายน้ำมีลักษณะแบน เรียกว่าใบพาย

^{๕๙} พ้อม หมายถึง ภาชนะสานชนิดหนึ่ง รูปร่างคล้ายกระชู่ แต่ใหญ่กว่า

^{๖๐} คราด หมายถึง เครื่องมือทำไร่ทำนาอย่างหนึ่งลักษณะเป็นคานไม้ มีลูกคราดซี่ห่าง ๆ

^{๖๑} โขงโลง หมายถึง เครื่องมือชนิดหนึ่งสำหรับวิดน้ำ ลักษณะคล้ายลูกฟักผ่าซีกและตัดครึ่ง สานด้วยไม้ไผ่ มีคันยาวต่อออกไปทางท้ายสำหรับจับ ผูกโยงแขวนไว้กับขาหยังแล้วจับคันจ้วงน้ำสาตออกไปยังที่ที่ต้องการ

^{๖๒} จาก หมายถึง ชื่อปาล์มชนิด Nypa fruticans Wurmb วงศ์ Palmae ขึ้นเป็นกออยู่ตามป่าชายเลน หรือริมฝั่งน้ำกร่อย มีลำต้นใต้ดิน ใบคล้ายใบมะพร้าวใช้มุงหลังคา ครัวบ้าน ห่อขนม ใบอ่อนใช้มวนยาสูบ ดอกแยกเพศอยู่ต้นเดียวกันออกเป็นช่อยาว ผลเป็นลอนเหลี่ยมอัดกันแน่นเป็นทะหลายรูปทรงกลม เมล็ดรูปไข่สีขาว กินได้ เรียกว่า ลูกจาก

^{๖๓} จอบ หมายถึง เครื่องมือสำหรับขุดดิน พรวนดิน หรือถากหญ้า เป็นต้น ทำด้วยเหล็กหน้าแบนกว้างมีด้ามยาว

^{๖๔} เสียม หมายถึง เครื่องมือเกษตรทำด้วยแผ่นเหล็กรูปสี่เหลี่ยมผืนผ้า ผิวดัง มีด้ามไม้ยาว ใช้ขุดแซะ หรือพรวนดิน

^{๖๕} มีด หมายถึง เครื่องใช้สำหรับฟัน ผ่า จัก เหลา ทำด้วยโลหะมีเหล็ก ใบมีดมีลักษณะเป็นแผ่น รูปยาวรี มีคมด้านหนึ่ง มีสันอยู่อีกด้านหนึ่ง หรือมีคมทั้ง ๒ ด้าน ปลายมีดรูปร่างแหลมก็มี ป้านก็มี โคนมีดเป็นก้นรูปเตี้ยเรียวยาวแหลม หรือเป็นแผ่นสอดติดอยู่ในด้ามซึ่งมักทำด้วยไม้หรือเขาสัตว์

^{๖๖} พรั้า หมายถึง มีดขนาดใหญ่

^{๖๗} หมากพรั้า หมายถึง มะพร้าว

เหล่าลักโอง ^{๖๘} อ่าง ^{๖๙} โพล ^{๗๐} ไห ^{๗๑}	ปลาเค็มเขาใส่แลปลาร้า
พินเขากองไว้ไปลักเอามา	เกียจคร้านเร่หารักสบาย
แล้วกระดิ่ง ^{๗๒} ลักพ้อม ^{๗๓} ปรัมฯ	ลักกระบุง ^{๗๔} กะตรา ^{๗๕} หลาย
เกียจคร้านสานจักลักเอาได้	ให้ลูกเมียใช้เล่นสำราญ
เหล่าลักสี่ขวานแลเลื่อยกบ	จอบเสียมปะพบเกษมศานต์
เอาไปแลกเหล่าเมาสำราญ	ชักชวนเพื่อนพาลสู้กันกิน
แล้วลักโตกถาดแลเขียนชั้น(ขาดหาย).....
แล้วเอาไปแลกขายจ่ายมากิน	เจ้าของทรัพย์สินขัดเคืองใจ
หมู่หนึ่งเหล่าลักข้าวในลานล้อม ^{๗๖}	เจ้าของเก็บรวมตามทำได้
เจ้าของเฝ้าหวงง่วงหลับไป	โกยหาบเอาไปใจยินดี
เหล่าลักข้าวโพดแลถั่วงา	แต่งโมแลแต่งกวาลักถั่วมันถี
พีกเขียวแลพีกทองของทั้งนี้	พริกขิงแลดีปลีตามชอบใจ
เหล่าเปียตรุกแดนที่ไร่นา	วัดวาอารามหาละไม
ทับรุกบุกตามชอบใจ	เจ้าของไม่ให้ตัวต้องการ

^{๖๘} โอง หมายถึง ภาชนะดินเผา หรือเคลือบขนาดใหญ่ สำหรับชั่งน้ำ รูปร่างกลม ปากกว้าง ตรงกลางป่อง ก้นสอบเล็กน้อย มีขนาดต่าง ๆ กัน

^{๖๙} อ่าง หมายถึง ภาชนะสำหรับใส่น้ำเป็นต้น มักมีลักษณะกลม ปากผายก้นตื้น

^{๗๐} โพล หมายถึง ภาชนะชนิดหนึ่งสำหรับใส่เสเปียงกรัง และของใช้ต่าง ๆ เวลาเดินทาง ประกอบด้วยกระช ๒ ใบซึ่งผูกติดกับคันที่ทำเป็นขา ๒ ขา มีหูสอดไม้คานเพื่อหาบไป ด้านบนทำเป็นที่กันแดดกันฝน ในที่นี้หมายถึงพาชนะดินเผาใส่น้ำ เป็นภาชนะถิ่นโบราณใน

แถบสมุทรสงคราม เพชรบุรี

^{๗๑} ไห หมายถึง ภาชนะเคลือบดินเผาทรงสูง มีปากเล็กก้นสอบ กลางป่อง สำหรับใส่ของที่ต้องการเก็บไว้กินนาน ๆ เช่นของหมักของดอง

^{๗๒} กระดิ่ง หมายถึง ภาชนะสานด้วยตอก รูปร่างแบนกลมหรือด้านหนึ่งรี มีขอบสูงขึ้นมาเล็กน้อย ถักด้วยหวาย เส้นผ่าศูนย์กลางประมาณ ๖๐-๕๐ เซนติเมตร ใช้สำหรับฝัดข้าวหรือเมล็ดพืช เพื่อแยกสิ่งสกปรกที่ไม่ต้องการที่ปะปนอยู่ออก

^{๗๓} พ้อม หมายถึง ภาชนะสานด้วยตอกปั่นเส้นใหญ่ ปากกลม กลางป่อง ก้นเป็นสี่เหลี่ยม

^{๗๔} กระบุง หมายถึง ภาชนะสำหรับใส่สิ่งของและพืชพันธุ์ต่าง ๆ สานด้วยตอก สานที่บั้งใบ ปากกลม ก้นสอบเป็นสี่เหลี่ยม มีขอบและมักเสริมตามมุมและก้นด้วย

^{๗๕} กะตรา หมายถึง ตะกร้า น. ภาชนะสานโปร่งสำหรับใส่สิ่งของ มีรูปต่าง ๆ มีหูหิ้วหรือไม่มีก็ได้

^{๗๖} ลานล้อม หมายถึง ลานสำหรับนวดข้าว โอบเป็นวงโดยรอบ หรือตีวงเข้าไปโดยรอบ

แล้วลักส้ม ^{๗๗} ซ้อน ^{๗๘} ชะนาง ^{๗๙}	เจ้าของลีมไว้ที่ท่าธาร
แหวนฉกลักฟ่าน	ป่วยการทำกินปล้นเอามา
เล่าลักไม้ซึ่งเจ้าของหวง	สับฟันควักล้วงตามปรารถนา
ไปขอไม้ให้อหังการ	สับฟันเถิดว่าของเขาไป
แล้วลักเทียนเลื่อนแลเก็กร่ม	ผืนผ้านุ่มหอมกองตากไว้
แล้วลักพินให้เมียอยู่ไฟ	เขาเก็บกองไว้ไปเอามา
พวกเป็นลูกขุนวินิจฉัย	รู้หลักกฎหมายนักหนา
.....(ขาดหาย).....	เลือกว่าเอาแต่ตามชอบใจ
ถ้าว่าพวกเผ่าเหล่าตนแท้	เห็นความจะแพ็คคิดแก้ไข
ถ้าเห็นพวกเพื่อนจะมีฉัย	คดข้างหนึ่งไว้ให้เวทนา
บางหมู่ก็เป็นกระลาการ ^{๘๐}	มีสินบนบานให้หรรษา
ถ้อยความมิได้ว่าตามสัจจา	ดัดแปลงแต่งว่าตามชอบใจ
พวกนี้มีทั่วทุกประเทศ(ขาดหาย).....
เป็นเหล่ากระลาการอันกระทำ	ใหญ่.....(ขาดหาย).....
ผู้ใดให้พื้พันจะตีสินบน	กตคนชนะนั้นแพ้ได้
โลโกเห็นทรัพย์รับรวบไว้	เปรตอันทำใหญ่แบกปล้ำมา

^{๗๗} ส้ม หมายถึง เครื่องมือจับปลาชนิดหนึ่ง ทำด้วยกระบอกไม้ไผ่ คล้ายลันดักปลาไหล ด้านหน้าสานให้บานออกและมิงาให้ปลาเข้า ใช้อัดปลาตามคันนาหรือตามทางน้ำไหล

^{๗๘} ซ้อน หมายถึง เครื่องจับปลาชนิดหนึ่ง ใหญ่กว่าสวิง ถักเป็นร่างแห ขอบเป็นรูปสามเหลี่ยมหรือวงกลม มีด้ามจับ

^{๗๙} ชะนาง หมายถึง เครื่องมือใช้ซ่อนจับปลาในที่น้ำตื้น สานด้วยไม้ไผ่เป็นตาโปร่ง ๆ ปากผายกว้าง กันสอแหลม

^{๘๐} กระลาการ หมายถึง ตุลาการ

แต่ละหมู่ละเหล่ามิใช่น้อย	นับหมื่นพันร้อยอนาถา
เบียดเสียดแน่นตั้นตันเข้ามา	ยกนี้วันทาบอกสิ่งความ
ครั้นพระโมคคัลลาท่านลงไป	ระงับภัยไม่ได้เกรงขาม
เหล่านรกรบอสิ่งนำข้อความ	เล่าตามถ้อยคำทำกุสลา
อันสัตว์ตนรกรขณะนั้น ปานาติบาปว่าอย่าทำ กรรมจะตกนรกรอบาย	
บทหนึ่งเล่านานาก็บอย่างหนึ่งอย่าด่าพ่อด่าแม่จะตกเถรเทวทัตทนต์นอวิจียูช้านาน	
ข้อหนึ่งบทหนึ่งจำไว้เถิดแล้วกับ ข้อหนึ่งอย่ากินสุรายาเมาจะเวียนตายเวียนเกิด	
ข้อหนึ่งอย่ากินสุรายาเมา จะตกนรกรบทหนึ่งจำไว้เถิด	
กับอย่างหนึ่งอย่าลักลูกลักเมียเขา จะตกอวิจียูช้านานจำไว้	
บทหนึ่งแล้วกับอย่างหนึ่งอย่าขโมยเขากิน จะเป็นกรรมเป็นเวรกันบทนี้	
จำไว้ได้กับตัวเองข้อหนึ่งฆ่าสัตว์ตัดชีวิตจะตกนรกลีเจ้าพวกกินน้ำทองแดงทองดำ	
จำไว้พวกมนุษย์เอ๋ยพวกมนุษย์ข้อใหญ่ใจความบทหนึ่งจำไว้เถิด	
.....(ขาดหาย).....	พันทุกชีไปสวรรค์ก็นักหนา
ตายเต็มเพิ่มซ้ำตกลงมา	ทนทุกข์เวทนาต่อ ๆ ไป
ครั้นพระมาลัยลงไป	เล่าคำแจ้งกล่าวบุพภาษั้นสงสัย
ต่างคนต่างได้กระทำไว้	ครั้นตายจึงได้ตกนรกลงมา
หมู่เหล่าโชนหนังหุ่นละคร	เร่จรเที่ยวเล่นทั่วทิศา
คนดูลั่นเหลือเชื่อเจรจา	บทกลอนแต่งว่าตามชอบใจ

หมูเเล่เล่นเบี้ยเสียสินพก	โกหกน้อชายคนโง่ได้
พวกเหล่าเป็นคนเล่นชนไก่	เลือดไหลเย็บตา ^{๔๑} ไม่ปราณี
หมูเเล่เล่นนกเล่นไก่	ให้แปลกไล่ชนบ้างจิกตี
หมูเเล่แหม่มด้าวลงผี	เดินรำบดพลีแต่งบูชา
หมูเเล่ปีพาทย์ท้าวลงผี	โห่ฉาวสาวถี่ตามหรรษา
ซ้องกลองก็กก้องสารพา	เฮฮาเหล่าแกล้มแถมกินไป
หมูเเล่ชาวพวกถือผีแท้	ลูกหลานพ่อแม่ขึ้นป่วยไข้
มดท้าวจะเอาสิ่งอันใด	จะให้ใช้หายจ่ายทำงาน
กาเมสุมิจฉาหมู	ตกรนกรทั้งคู่แปดสถาน
ชายหญิงสมเสพกันสำราญ	ตายอยู่นานในอบาย
พรรณนาที่ยังลิปสองหมู	ผู้ใดสมสู่ต้องแต่ชาย
อันหญิงเเล่มั่นหาพึ่งไม่	อาการวินัยโดยพึงมา
พระมาลัยมาบอก	
เหล่าหญิงพ่อแม่ไม่กลัวเกรง	คบซู้ตัวเองตามหรรษา
ชายเเล่ลูกเต้าเขาเลี้ยงมา	สำมะเลเกี่ยวพาตามชอบใจ
เเล่เล่นนอกใจผิวตนก่อน	แก้ร้อนเอาลูกยัดแทนให้
บ้างลูกติดแม่มาเลี้ยงไว้	เติบโตใหญ่เอาเป็นภรรยา
บ้างผิวมีอยู่เล่นซู้ซ่อน	คบชายสบายผ่อนกระสันหา
ฝ่ายชายที่ผู้ปรารถนา	ชมชื่นที่นราตาเป็นมัน

^{๔๑} เย็บตา หมายถึง สู้จนถึงที่สุด สู้ไม่ถอย (กร่อนมาจากสำนวน เกี่ยวกับการตีไก่ ซึ่งถูกตีจนต้องเย็บตาว่า สู้จนเย็บตา)

หญิงเล่าตายยี่ป่าน้ำอา	เลี้ยงดูรักษาตัวมานั้น
เป็นซู้ซู้ชายตามกระสัน	ผู้หวังเลี้ยงนั้นเป็นอิศรา
เล่าชายผู้เป็นซู้ผู้	ไม่เกรงกลัวเขาผู้รักษา
ป้อนข้าวอาบน้ำเลี้ยงดูมา	หยาบข้าผู้หวังลวงทำเอา
ก็ต้องกาเมสุมิจฉา	ตั้งสมเสพกับภรรยาเขา
ชายหญิงหนุ่มอย่าดูเบา	ลวงอาชญาเขาผู้อิศรา
เล่าชายทำซู้หญิงสำมะเล	ถูกต้องกาเมสุมิจฉา
ถ้าผู้หวังเลี้ยงรับสมา	โทษาทูเลาเบาบางไป
ผู้หวังเลี้ยงไม่รับสมา	โทษาสองราถ้าสิ้นบุญไป
ตายตกรนรกตามกันไป	ผู้หวังเป็นใหญ่ได้เลี้ยงดูมา
เล่าหญิงพ่อแม่ตายนิราศ	หมู่ญาติชาวบ้านเป็นฐานา
ประขารูปซีพระสมณา	เหล่านี้หวังห้รักษาไว้ภัยไม่มี
ชายใดซู้ซู้สม	สมาคมด้วยหญิง....(ขาดหาย).....
มิได้สมยอมยินดี	เพราะท่านทั้งนี้หวังรักษา
โทษาหมู่เหล่าเหล่านี้	โกหกสิ้นที่เจ้าพระคุณชา
ลวงฉ้อทรัพย์กลับได้ทรัพย์มา	เลี้ยงบุตรนัดดาไม่มีอาย
เที่ยวปดวัดบ้านร้านตลาด	เร่งปดเรียรดสุดแต่ได้
ไม่กำหนดปดเร่งถ่ายเทไป	เป็นพระยากี่ได้สินบนมา
เหล่ากินสุราแลเมรัย	แกล้มเปิดไก่อตายหนักหนา
กินน้ำทองแดงแสนเวทนา	ดองด้วยเหล้าเมาเหมือนกัน

หมู่เป็นพวกเผ่าเหล่าแสนนา	รังวัดมามีได้ตษหัน
โคกคันทนาก็วัดมาด้วยกัน	เจ้าของรำพันกินน้ำตา
หมู่เหล่าทมิฬครั้งกินเมาแล้ว	จุดเผาวัดบ้านที่นาถา
กบปูกี่ซุดลูกทุ่งป่า	หาเต่าจับปลาตามชอบใจ
หมู่เหล่าใจบาปล้ำเหลือ	เปื้อนสัตว์นั้นตายด้วยหางไหล
เหล่าเลี้ยงนกระทาแลไก่	ตัวจับมาได้ปึงแกงกิน
หมู่เหล่าทำแรว ^{๔๒} แลปองผูก	ถูกสัตว์เนื่อนกดินไชวชีวิต
ได้มาฆ่าฟันป็นกันกิน	เป็นใจทมิฬไม่เมตตา
หมู่เหล่าพวกท้าวผีสิง	ชายหญิงนับถือนักหนา
ผีเข้าผีเข้าเรียกเหล่ามา	เนื้อปลาหมูสดปดเปื้อนครัน
หมู่เหล่าเป็นคนถือมานะ	ลักสิ่งของพระนั้นขยัน
เงินพระทองพระไม่ละกัน	ซื้อจ่ายสารพันแต่งกายา
หมู่เหล่าเป็นคนสาธารณ	ลักเครื่องสถานอันนาถา
เอาไฟตำซ้ำจุดเผาศาลา	ต่อยโองคองคางตั้งให้ทาน
หมู่เหล่าเป็นคนมียศศักดิ์	ถือตัวรายนักมักหักทาน
ปราณีไม่มีในสันดาน	ทารุณกรรมทำท่านเวทนา
หมู่เหล่าค้าขายเป็นนิรันดร์	สิ่งของสารพันกล่าวมุสา
ชายโหรายาเมาเครื่องศาสดรา	สุราสัตว์คนปนปะกัน

^{๔๒} แรว หมายถึง เครื่องสำหรับดักสัตว์ มี นก ไก่ เป็นต้น มีบ่วงติดกับปลายของไม้ เรียกว่า คันแรว ซึ่งเอาโคนปีกไว้ที่ดิน ทำปลายให้โน้มลงมา มีไม้ที่เรียกว่า ปัน ขัดไว้ระหว่างหลักแรวกับคอน วางบ่วงดักไว้บนคอน เมื่อสัตว์มาจับคอนตรงที่วางบ่วงไว้ ไม้คอนจะเลื่อนลง ทำให้ปันหลุด บ่วงก็จะมัดรูขาไว้

หมู่เหล่าเล่นกระบือ	ไต่รอบคนวิ้งขยัน
ตีเวียนเขียนรับว่าจะทัน	ตัวสั้นแลลื่นน้ำลายไหล
หมู่เหล่าพวกเล่นโควิ่ง	สูงสิงคบเพื่อนให้หลงไหล
โคเทียมเกียนแข่งขึ้นแทงไป	ตะเพิตร้องแผดไว้โคลนลาน
หมู่เหล่าพวกบวชอยู่วัด	ไม่ปรนนิบัติวัตรหากอาจารย์
เร่เที่ยวประจบคบเพื่อนพาล	ต้องรำคาญเคืองครูอุปัชฌาย์
หมู่เหล่าพวกคนทะนง	ตาซีตีสงฆ์ครองสิกขา
เถรเถรก็ไม่ละปะวาราณา	ว่ากล่าวหยาบเข้าสารพัน
หมู่เหล่าต่ำพ่อแลตีแม่	ปู่ย่าแก่ตามโหมหัน
โทโสขึ้นมาไม่ทัน	คิดแน่นตันมีดกลุ่มคุ่มวิญญา
หมู่เหล่าน้อมเข้ากินเหล้าฝืน	เข้าค้ำก็กินให้หรรษา
คบเพื่อนสำมะเลเฮฮา	ตีดำชกต่ออย่าไม่ปราณี
หมู่เหล่าน้อมลากของสงฆ์	เอาขององค์โน้นในห้องคี่นี้
ชอบพอที่ให้จักให้ตี	ได้ทำดังนี้หลายครั้งหลายครา
หมู่เหล่าเก็บกินผลไม้วัด	ไม่ขอโยมวัดอันเป็นศิษย์หา
เก็บตามชอบใจใส่ห่อผ้า	มายังเคหากินสำราญ
หมู่เหล่าใส่เกือกเดินในวัด	ลัดเอาตามชอบใจโวหาร
เดินเหยียบย่ำไปในอุจจาร	เกียจคร้านไม่ยกมือวันทา
หมู่เหล่าเยี่ยวรดอาราม	มิได้เกรงขามถ่ายอุจจารา
บัวหน้าหมากรอกเสลดในวัดวา	ตกนรกไม่ละอายแก่บาปกรรม

หมู่เหล่าลอยชายคลุมหัวเดินในวัด	ไม่ได้นมัสการไหว้
คำรพกัมต์ัวเดินไป	ไม่คลานเดินเฉยมา
หมู่เหล่าทริฐีถ้อมมานะ	สนทนากับพระท่านกังขา
มิได้โอบถ้อมน้อมกายา	อหังการว่าเชือดงเพื่อนกัน
หมู่เหล่าเป็นคนสามัญ	ตัดทานของท่านนั้น
ยันว่าเอองคนี้ให้องคนี้	ว่ากล่าวหักทานตามชอบใจ
หมู่เหล่าบวชเรียนเพียรไม่เอา	ปัจจเวกค่าข้าวนหาใช้ไม่
เข้าเพลกัฉันทุกวันไป	ละเลิงหลงไหลไม่นำพา
หมู่เหล่าปากไวได้ยสูงษ์	สิ่งคห่าองคให้โทษา
ได้แต่งเรื่องราวกล่าวคำหยาบช้า	หัวเราะเฮฮาสำราญใจ
หมู่เหล่ากฐินเขามา	เขาวว่าวัดนี้อย่าเอาหาดีไม่
เขาเชื่อว่าจาพากันไป	ทอดตามชอบใจเอาตมา
หมู่เหล่าชุดเงินทองของทีพระ	เจ้าของสละเมื่อข้างหน้า
หักทำลายมิได้นำพา	ชุดเอาทรัพย์มาตามต้องการ
เล่าใช้สงฆ์เนรทำการผิดกิจ	ตามโลกไม่คิดว่าท่านถือสิกขาบท
เจ้าไทยปลงจิตทำการบ้าน	มิได้เกียดคร้านหลงไป
หมู่เหล่าปากจู้เข็มเย็บผ้า	จะอ้าให้กว้างออกไม่ได้
ได้นำน้ำห่าร้อยบาตรราดใส่	ไม่ได้สั๊กหยดรดคงคา

หมู่เหล่าผูกเวรพยาบาท	จะมีอยู่เรียรดหนักหนา
แค้นใจได้ทำตามโกรธา	สมคะเนเฮฮาใจยินดี
เขาหุนหวกเน่าร้องรำ	ทางสำแดงทำพูดอึ้งมี
ผู้ฟังรำคาญโกรธาที	ทำกรรมเท่านี้ตอกบาย
หมู่เหล่าเลี้ยงหมาไล่กัดเนื้อ	ขบตายแลเถื่อทำซื้อขาย
เหล่าตีโคกระบือหลังลอกลาย	เลือดไหลโซมกายตามโกรธา
เหล่าเลี้ยงปลานกกัดกัน	เดิมพันเล่นนกตามพระราช
เหล่าเลี้ยงเปิดไก่ไข่ออกมา	พอกค้าต้มเจียวรอกผัดกิน
หมู่เหล่าคนอกตัญญู	ไม่รู้คุณท่านใจมิพ
สั่งสอนวิชาทำคุณสิ้น	ลบหลู่ดูหมิ่นกลับนินทา
หมู่เหล่าโกหกเหล่าค้าพ่อขาย	ทะนายนั่งซั่งได้ตามพระราช
ที่ถูกถ่วงชวนกันซื้อจ่ายมา	หมูสารขายเขาเอากำไร
รองคันซั่งให้รู้ตลอดแท้	รอดใส่แพนแพกลับได้
ทะนายนั่งถั่งซั่งเปลี่ยนใหม่	ทำขายใช้สอยน้อยลงมา
ยกแต่ใจความตามเขาเห็น	หมู่เล่นนับร้อยหนักหนา
สุดที่จะซั้งชักนำมา	ปัญญาเคลิ้มหลงทรงไม่ได้
แก้ในสินหาพอสังเขป	เหล่าเปรตทะเลยหลงไหล
จึงต้องไหม้หมกตอกบาย	ทั้งหญิงทั้งชายตามกล่าวมา
คัมภีร์ว่าควรวินัย	ท่านจัดคิดไว้หนักหนา
ได้ฟังก็จะเห็นสัจจา	ฉันทขอสมอย่าสงสัย

สวรรค์ก็มีชี้แจง	ยกนรกทนต์ทุกซีกกล่าวบอกไว้
บุญกรรมใครก็ทำได้	พอดับจิตก็จะไปตามยถากรรม
เหล่านรกรบอกรรมตนทำได้	แต่ตัวอยู่ในมนุสสา
คุณบอกพ่อแม่หมู่ญาติข้า	กรรมดังกล่าวอย่าได้ทำเลย
ให้เขาทำบุญจำศีลสาร	ให้ทานบ้างได้อยาเมนเฉย
พวกฉันชี้ชี้ไม่กล่าวเลย	ความสบายไม่มีสักเวลา
ว่าชายชื่อนี้หญิงชื่อนั้น	ครวญคร่ำรำพันสังนันทนา
ข้าได้สมประดีเพราะบุญคุณลงมา	ได้คลายเวทนาผ่อนหายใจ
สุนัขแร้งกาเท่าช่างสาร	สังหารแย่งฆ่าให้ตักขัย
ตายแล้วได้ลับกลับเป็นใหม่	ทนทุกข์ไม่เว้นสักเวลา
คุณจงบอกเล่าเขาให้ได้	ไปแล้วอย่าลืมเจ้าพระคุณข้า
ว่าชื่อนี้อยู่บ้านนั้นเป็นญาติข้า	ให้ทำบุญแผ่ผลไป
ฝ่ายพระมาลัยรับถ้อยคำ	เอาวจนข้อความไปบอกให้
บอกพวกนรกรบอเล่าสิ่งสิ่งใด	กำหนดจำได้แล้วกลับมาพลัน
ไฟในนรกที่ระงับ	ก็กลับเดือดขึ้นทั่วทิศา
สุนัขกัดแย่งทั้งแร้งกา	จิกสับเข่นฆ่ากันต่อไป
ทั้งนี้อาศัยผลกรรม	ได้ทำแต่ยังไม่ตักขัย
เศษบาปยังจะติดตามไป	กำหนดมิได้ตามยถา
พระเถรมาเมืองมนุษย์	บอกเล่าเสร็จสิ้นกังขา
พ่อแม่แอดญาติกา	ถ้วนหน้าได้ฟังโศกาให้รำไร

คิดถึงลูกหลานพ่อแม่	ผู้เฒ่าผู้แก่ที่ตักษัย
ทำกรรมลามกตายตกไป	ไม่มีผู้ใดช่วยเลยนา
คิดอ่านทำการกุศล	ผลใส่ตัวจะดีกว่า
ตบแต่งสุปะ พยัญชานา	ขอฤทธาผืนผ้าทำบุญไป
ต่างคนต่างทำกุศล	ตรวจดูน้ำแม่ผลส่วนบุญให้
กรรมเบาหนักเขาพันทุกขไป	กรรมใหญ่ยังทนเวทนา
จะอย่างไรจึงจะพ้น	ให้นิมนต์ภิกษุครองสิกขา
ตั้งแต่สี่รูปขึ้นมา	อาสนาปูไว้ให้ทั่วหน้า
.....(ขาดหาย).....(ขาดหาย).....
ส่วนพระปรมัตถ์วิภูกถา	บุชาธูปเทียนดอกมาลี
ให้ถวายสุปะพยัญชานา	จัดปัจจัยยาทั้งสี่
จึงตรวจดูน้ำแม่ผลกุศลนี้	ที่กรรมยังมีพันทุกขา
คุณพระปรมัตถ์อภิธรรม	ถ้าสุดที่จะพรรณนา
จะระงับดับทุกอัตรา	ให้ได้สุขาสำราญใจ
จะพรรณนามานี้พอจะสังเขป(ขาดหาย).....แต่ที่ข้าจำได้
ยังลี้กล้ำคัมภีร์น้อยใหญ่	เล่าเรียนถามไถ่ต่อไป
ครั้นเช้าวันหนึ่งพระเถรมาลัย	ท่านจรเทียวไปตามยถา
พบชายคนหนึ่งมีศรัทธา	ลงอาบน้ำคงคาเก็บดอกไม้

ชายนั่นเหลือบแลไปเห็น	พระเถรเดินมาก็ดีใจ
ครั้นท่านมาถึงริมสระใหญ่	ยกเอาดอกไม้จบบเกศา
ปทุมแปดดอกเข้าบูชา	ปรารถนาตาม.....(ขาดหาย).....
เชิญใจอย่าได้มีกายภาคหน้า(ขาดหาย).....
พระเถรรับดอกอุบล	อิฉิตังแผ่ผลให้ทันที
ดำริตามปิตินดี	ที่ได้ยังมีได้ไป
ยังแต่พระจุฬามณี	อันมีในดาวดึงสา
ควรเราจะเอาไปบูชา	รำลึกนึกพาหะไปพลัน
ครั้นถึงพระจุฬามณี	แลเห็นเจดีย์เกษมสันต์
เอาดอกมาลาบูชาพลัน	เคารพอภิวัณท์ทักษิณสามรอบแล้ววันทา
ฝ่ายท้าวโกสินทร์อันเป็นใหญ่	กว่าเทพในดาวดึงส์สา
เห็นพระมาลัยท่านขึ้นมา	ท่านไปวันทาแล้วพาที
ถ้อยถามถ้อยแก้แล้วถามไถ่	ว่าเจดีย์นี้ใครทำไว้
เหตุผลอย่างไรนะท้าวโกสีย์	แจงคดีแก่อาตมา
โกสีย์แจงความตามเหตุ	บรรจุพระเกศาธาตุคาถา
ข้าพเจ้าทำไว้ได้บูชา	หมู่เทวดาเป็นนรินทร์
ทั้งชั้นยามาดุสิต	นิมมานรดีเกษมสันต์
ปรนนิมิตวสวัตดี	ชักชวนกันมาอภิวัณพระจุฬา

พระเถรจึงถามตามเหตุผล
จึงดับสิ้นชีวิตจตุตถิขึ้นมา

ประกอบไปด้วยสมบัติ
แล้วมีนารีเป็นบริวาร
รูปร่างอร่ามงามสิ้นสุด

บพิตรกับหมู่เทวดา

โกสีย์กล่าวแก่พระเถร
ข้าพเจ้าเหล่าเทพทั้งนี้ไซ้

ครั้นสิ้นกุศลแล้ว
กรรมหลังตามสบพบพา

ข้าพเจ้าเทพทั้งนี้
หลีกหลบให้พ้นจตุรabay

เออเทพบุตรเหล่านี้ว่า
ทำอย่างไรบ้างบพิตรชา

ท่านเป็นอรหัตตรัสรู้
ถามสอบใครรู้สัจจัง

จะอำพรางไว้ข้างทั้งชายหญิง
จึงให้โกสีย์ชี้แจงว่า

ท่านทำกุศลชื่อไรหนา
เกิดในชั้นฟ้าวิมานทอง

แก้วเก้าเนาวรัตน์เกษมศานดี
สำราญเป็นสุขทุกเวลา

ยิ่งกว่ามนุษย์ในโลกา
จะปรารถนาอย่างไรต่อไป

ตามท่านกัขาจึงถามไถ่
กุศลทำไว้น้อยหนักหนา

เมื่อใดจิตไปตามยถา
บายหน้าไปสู่อบาย

รักตัวสิ้นที่จึงชวนชวาย
เร่รายหาแต่กุสลา

สร้างบารมีนักหนา
เล่าไปว่ามาจะขอฟัง

ทราบมาบุญบาปผู้ใดทำหนหลัง
จะฟังบุญกรรมผู้ทำมา

ฤจะจริงดังกล่าวไม่มุสา
กุสลาเทพยดาทำหนหลัง

โกสีย์กล่าวเล่าตามสั่งจา	กุศลเทวดาทำต่างๆ
เทวานับแสนแน่นคับคั่ง	คุณพึงโยมจะชักนำมา
ตัวโยมแลนารีเทพบุตร	เมื่ออยู่ในเมืองมนุษย์รักษา
ศีลแปดพึงศีลห้า	รับพระไตรสรนาคมเป็นประธาน
อุตส่าห์สวดมนต์ภาวนา	ฟังธรรมเทศนาเกษมศาสนดี
ก่อเจดีย์ทรายเป็นประมาณ	ถวายบริวารตามศรัทธา
ชวนกันทำบุญให้ทาน	มากมายหลายประการหนักหนา
เมื่อฉลองให้ของเป็นทานา	นำจิตศรัทธาเป็นประธาน
บริจาเคเตียงตั้งที่นั้งนอน	ฟูกเบาะเสื่อหมอนเครื่องบริวาร
ผ้าไตรสไบลาดบาตรตระการ	บ้างทำกุฐินทานตามศรัทธา
บ้างให้ข้าวน้ำสุพเพียญ	ดอกไม้ธูปเทียนตามหรรษา
มีของหีบยกเป็นทานา	สิ่งของบ้านป่าตามแต่จะมี
บ้างให้ผ้าสังฆ์สบงสไบ	บูชาดอกไม้ต่างๆสี
เขี้ยวขาวเหลืองแดงแสงมณี	ต่างๆมาลีดอกอุบล
บ้างให้ทานเขาแก่ตัวกา	นกปลาหมูหมาเอากุศล
บางทีก็ให้แก่ผู้คน	เดินหนอดอยากลำบากมา
บางทีก็ให้แก่บุคคล	ทรพลยากไร้อนาถา
มือถือกระบือบังแลกะลา	ไร้ญาติกาขอทานกิน
บางคนได้ให้เครื่องใช้สอย	ภาชนะใหญ่น้อยไม่ขัดสิน
लगคนให้ทานก่อนจึงกิน	สละทรัพย์สิ้นตามศรัทธา

บางคนใส่บาตรพระมหาเถร	ภิกขุสามเณรเครื่องสักขา
บางคนใส่แล้วร้องโดยขนา	ว่าพระมาแล้วพ่อแม่เฮย
บางหมู่ให้ยาแก่คนไข้	ครั้นกินเข้าไปใจสบาย
การบุญมิได้สูญเลย	เขาชื่นชมเชยทุกคน
บ้างชุดสระบ่อทำสะพาน	กุฏิวิหารไว้เป็นผล
บ้างทำอุโบสถนั้นเป็นต้น	สร้างพระไว้บนที่บังควร
บ้างสร้างพระเจดีย์เลิศล้ำ	บ้างสร้างพระธรรมไว้ถึถ้วน
บ้างทำศาลาน้ำที่ตั้งควร	ชักชวนกันฉลองร้องเต้นรำ
เงินทองใส่ลูกมะนาวทิ้ง	ทำบุญหลายสิ่งไม่อึดหน้า
อันการกุศลร้อนรนทำ	บุญนั้นจะอุปถัมภ์เมืองบน
บ้างทรงบรรพชาครองวินัย	มิได้เกียจคร้านการกุศล
อุตส่าห์บำเพ็ญแลสวดมนต์	หาผลใส่ตัวกลัวอบาย
อันพวกเทวดาเหล่านี้	เขาสร้างบารมีต่างๆหลาย
การบ้านนั้นแล้วเขาก็เลียดอายุ	พากันมาไหว้พระเจดีย์
พระโพธิสัตว์สร้างโพธิญาณ	บอริวารแสนโกฏีอิ่งมี
มาวันทาพระเกศเจดีย์	บ้างดีดสีพิณพาทย์ประโคมไป
บ้างขับร่าร้องประสานเสียง	เรียบเรียงตามหมู่ดูไสว
บ้างจุดธูปเทียนจบพระเถรมาลัย	บูชากราบไหว้ทักษิณา
พระโพธิสัตว์พระมาลัย	ปราศรัยด้วยข้อกังขา
พระมาลัยในสมุดท่านพรรณนา	ที่นี้หยีบราแต่ใจความ

อันชาวชมพูอยู่แออัด	เขาปรนนิบัติอย่างไรโยมขอลาม
ผู้เป็นเจ้าจงเล่าเรื่องราวความ	โยมถามจะใคร่อนุโมทนา
อันชาวชมพูนะบพิตร	ทุจริตหยาบเข้าเป็นหนักหนา
บ้างฆ่าสัตว์ตัดชีวิตเลี้ยงอาตมา	ไม่มีความเมตตาปราณี
บ้างฉกลักสินทรัพย์คนทั้งหลาย	ช่างม้าวัวควายลักถ้วนถี้
ลักไม้เกรงกลัวของขี้ขี้	เป็นโจรปล้นตีเก็บทรัพย์มา
บ้างเห็นเมียท่านรูปสะสวย	หนุ่มแก่แร้วรวยให้หรรษา
หยอกเล่นทีเดียวเกี่ยวพุดจา	สมเสพกามาตามชอบใจ
บ้างลวงล่อฉ้อสบถ	ปดเอาทรัพย์สิ่งของเขานั้นประมาณได้
เป็นพยานสาบานไปให้การไป	ครั้งได้สินบนโอนเอียงมา
บ้างเป็นกระลาการ	ใจลำเอียงเป็นตราชูไม่เที่ยงมีนิกหน้า
รับสินจ้างบนคนมีหน้า	ที่ผู้อ่อนถาระกำใจ
เขากลุ่มรุมกันชักลากแย่ง	ปันแบ่งให้กันตามน้อยใหญ่
กฎหมายว่าความตามวินัย	ละเหมือนมิได้กลัวอาชญา
บ้างกินสุราเมรัย	น้ำลายไหลดูตั้งสุนัขบ้า
ครั้งเหล่าเข้าปากกรากร้อนรา	อหังการว่ากูไม่กลัวใคร
อันคนทำกรรมเป็นนินรันตร์	สุดที่จะรำพันกำหนดได้
อันครั้งมีสติศรัทธาเลื่อมใส	ร้อยสิบจะหยิบได้แต่ละคน
อันลามกใจมีตมัว	ตั้งขนวัวหัวตวนับเส้นละหน
อันเชื้อชาติปราชญ์ใจกุศล	ตั้งเขาสองก็มีตมนเกศา

เหล่าพาลระบือลือสิงหนาท	พวกปราชญ์ต่ำต้อยถอยยศถา
เหมือนดั่งหิงห้อยกับสุรียา	อกุสลาให้ผลร้อนรนครัน
มีทรัพย์แลยศปรากฏครอง	กุศลให้ช่องเกษมสันต์
สกุลส่อมารยาทชาติพันธุ์	จะห้าห้าไม่ได้ติดกายมา
คนทำกุศลแลอุตสาหะ	เคล้าละปะปนกันหนักหนา
บุญก็ทำกรรมก็ทำเล่นเป็นสองสถาน	แรงกว่าพาเอาไปตามโบริมาณ
กล่าวนรกจบสิ้นพระอินทร์สำแดง	ชี้แจงบุญเทพทุกสถาน
พระมาลัยก็พบพระศรีอารย์	องค์ประธานก็อยู่ในคัมภีร์
ขุททกนิกายจัดเอามา	มีราชานันถ์ฉนวนถี
เป็นตัวกุทั้งคัมภีร์	หยาบยกกล่าวนี้บันประกัน
ชี้แจงทุกขีในนรกก่อน	จึงผอนฟังสุขชาวสวรรค์
ทุกข์สุขมนุษย์มีสารพัน	รู้แจ้งด้วยกันทุกแห่งไป
ฉันทขอโทษเถิดทั้งวัดบ้าน	ผู้ฟังผู้อ่านจะสงสัย
เรื่องนี้หาผิดขบไม่	แต่งไว้ตามได้สดับมา
ฟังหลายครั้งหลายหนจนจำได้	ถามไถ่ผู้รู้สิ้นทั้งข้า
เรื่องความต้องตามวัจน	อันมีในวาระบาลี
ประดิษฐ์คิดแต่งให้คล่อง	ผู้ฟังทำนองไม่จู้จี้
ผู้สวดอ่านคล่องทำนองนี้	ผู้ยินดีได้ผล
เรื่องราวกล่าวหมู่กระทุ้ง	ผู้กล่าวผู้ฟังอย่ากังขา
บาปกรรมนี้กระทำให้เวร(ขาดหาย).....

.....(ขาดหาย).....

ครั้งดับจิตต่างไปตามยถา

เรื่องนี้ทำไว้สั่งสอนสัตว์

จงฟังเรื่องความตามวจนัง

ผู้ใดปรนนิบัติตามในสาร

ท่านผู้เชื่อจริงทั้งหญิงชาย

จะพรรณนาเรื่องอบายฝ่ายนรกา

พญายมสามสิบสองตัวละนาย

ซึ่งบุญก็ทำกรรมมีตามบัญญัติ

รำลึกกุศลได้ส่งไปวิมาน

ที่ทำการมนิยมเขาตบแต่ง

กรรมมากหากปิดคิดมิได้

ลากคร่ากรรมไปยถา

ตามกรรมแห่งข้าคนเหล่านี้

ทำบุญสิ่งใดให้แผ่ผล

เกลือกดับชีวิตจิตตกไป

ช่วยชี้แจงศีลทานที่กรรมทำไว้

ได้ที่ตรวจน้ำสงมาให้

ปlobถามรำลึกได้ส่งไปสวรรค์

.....(ขาดหาย).....

บ้างกุศลสืบสร้างแสวงหา

ข้าผู้แต่งว่าตามอนิจจัง

แทนตัวข้าพเจ้าเมื่อภายหลัง

ผู้ไม่เชื่อฟังตกอบาย

ปรารถนาหนีพพานเห็นจะง่าย

ฉันแบ่งปันให้ทั่วกันไป

สี่สิบห้าขุมน้อยใหญ่

ได้ถามไถ่เทวทูตเป็นประธาน

ตายไปยมบาลชี้โลกตามถิ่นฐาน

สวรรค์บริวารสะสมอบรมไว้

พญายมชี้แจงรำลึกให้

พญายมจมนใจไม่พาที

สับฟันเขนฆ่าเผาจี

โลกบาลทั้งสี่จัดส่งไป

กุศลถึงพญายมจงได้

พญายมจะได้เป็นพยาน

ครั้งนั้นก็ทีครั้งนี้ก็ทำทาน

รำลึกให้ทั่วอย่ากลัวภัย

.....(ขาดหาย).....

.....(ขาดหาย).....

สุรางคนางค์ ๒๘

นรกใหญ่แปดขุม	ยมโลกสี่มุม	กำลังสี่สถาน	
แล้วมีด้านละสิบ	สิบนั้นเป็นบริวาร	ขุมหนึ่งสี่ด้าน	เป็นห้าสิบเจ็ดนิรียา
ขุมใหญ่แปดขุม	ยมโลกสี่มุม	เป็นร้อยยี่สิบแปดคณา	
บริวารด้านละสิบ	เป็นสามร้อยยี่สิบขุมอีกหนา	ประมวลนิรียา	เป็นสี่ร้อยห้าสิบหกขุมด้วยกัน
ที่ทำบาปถึงบุญ	ตายตกไปถึง	ยมโลกแมนมั่น	
เทวทูตทั้งห้า	พยายามถามพลัน	ที่กรรมตามทัน	คิดมิได้เลยนา
พยายามดูขันธ์	มิได้พาที	มีจิตเมตตา	
พวกคนเหล่านั้น	ไปตามยถา	สร้างกรรมทำมา	ต้องตกอบาย
กลางคนตายไป	ถามรำลึกได้	กุศลส่งทำย	
กลับไปสวรรค์	ก็มีมากมาย	บาปบุญทำไว้	ไปตามยถา
กรรมเข็ญอาจิณ	ทำเป็นหมู่ม้วน	ไม่ใช่ยมมา	
มิได้ไต่ถาม	เทวทูตทั้งห้า	ตายตกนิรียา	ขุมใหญ่ด้วยพลัน
คำเขาเสสัง	กลับตกถอยหลัง	ขึ้นมาทุกชั้น	
เสพบาบแสนเข็ญ	เกิดเป็นสารธาราน	นับชวักกับกัลป์	แสนเวทนา
ใจความดั่งนี้	ครั้งพระมาลัย	มีกล่าวไว้หนักหนา	
ศีลทานบริสุทธิ์	ตามพุทธฎีกา	จึงจะหนีจตุรา	ไปสู่นิรพาน
บุญบาปชี้แจง	มิใช่แก้ง	กล่าวตามโวหาร	
ข้าสดับหลายครั้ง	สัจจิงทุกประการ	ครั้นให้วิถาร	พนักงานอธิบาย
ถ้าจะหนีจตุรา	ให้รักษาศีลา	ไว้เป็นเพื่อน	

ภาคผนวก

ศูนย์ข้อมูลศิษย์และวารสารมหาวิทยาลัยพะเยา

๒๒

คชกลุม ทกรูมทนมกัมเทบศ ◦ คินรันทนทุกคะเวทนา กายนรูลกแปรเบล
 ◦ ติไปยนี้พหุโลยที่มบท แรงกาทนแยงเลือกโชยมโลย ◦ จงนถากก็กส่า
 ฝอย คิมโกมโสปากลาถลิ้นมา ◦ ลามีรูบทยกสายวิบถ จอัครพัสสิ
 ทลายภาส ◦ ฤททองหนองเนทังทษา แบทไม่ก่อพถกรวิชัยเซไป ◦ แรงก
 ธรรมจิกคอบบิร นือสันถะฤกแลบแปรโมย ◦ ◦ โยชกพ้อมแมแกลงทำไทย
 ทั่วทนทำรเวทนา พังแมครุชธาทรสังสรูลกทลารสีภท ◦ ใทยล

ะชก ทำโลรทษาจะโทกโคร ◦ บางรองทวธภท บางอแลก
 ปลายเลกที่ลออกทอว ◦ บางอเบกก็ยงเนียรธาลคท ฐุทธภท
 บางเลมิกกยภทของ ฤททองหนองเน เลอกยิกไทยล ◦ ทนอน
 สังทวไปยจิรร์มีใจ เยียชยรวิงรท บางถิวธาบองลุกแปรฝอย จิร
 ยจกมมโกษ ◦ บางภกเซทับรังควด นกจำทรูมแรงกจิกชัยพกัร ◦
 ทั่วแปรโคทยมเกียร แทงวิงบรแลกแดง รองคทงจิร ◦ บางเรยี่รเวยี่ร

ตอบแลลือร ลือกานในพิทลียสุกลูกเปรีไฟย ๕ แทะลุมททงณวักกิงวอยยิชะนั กัง
เสานักพิชทกมฉีสร ๕ ฝาฉ่หนงสิรการปึกบ่รอย รอรร์ลอรไฟยพิชลคคิน
๕ จิจรอบโลรคองทับแลลือร เชมลู่แกว จีรโลยวจิต ๕ ทำกัไยโยยทมิ
สิกรับักกีรโนยคังคก ลำคืบทอยเกบปู้บพิทเทโลรโอ่งชางนุเกสิรชว ๕
กัแกรงชอรกุงปลา ๕ สัท่วนา ๕ ทมช่อบโยย ๕ จีรร์ท้รทก
แลลือร ๕ แทลือบแลไปยเทรพพมาโลย ๕ ทงฉ่รคอยกลายทุกกลมาไย

๕ ไยรองรำถรวง ๕ พวอ่ร้ทักกรจกแกมสัทกแกทลเย เล่นพิท
๕ จิงไยทอ่หนุกเบรธองครวง ๕ ไยอ่ทรวงเสากั้ง ๕ มุสัทากันร้กสิรท ๕
๕ บัพกัทังทศทฉิ่ง ๕ พเพนไยพิงสิจจิง ๕ ชิงกรบอกเสากสาวนัทท ๕
๕ สอดไยตาม ๕ ช่วคทามทีมียังคังช ๕ พวอ่ร้ทักกรจกมีริจกวิศ ๕ บูรทักทำม
๕ สिर ๕ ไยยจิงตามไยเฮเทคมร ๕ แกสัจาท้รทกกรวงกรจก ๕ มุกลแลลือรแกไย
๕ มัทธิร ๕ เสานมิงไยทมิรระนิรท ๕ ปรวณิพพท้อไนริชฉันปทกคไนยพสทัก

๒๒

ประสูติจิตวิห
 แดงอำดอกทาจงไม่ยโดย * มีชีแจงบอกกา | ทท่นำเทรทอนจะโปรฎโก
 * เรื่องเทศเปรตทกลัว ทำทำโดยจ้โดยส่งไปยถึงยาศิลา จ้หำคทวมไปยบอกข้พหยา
 เรียบทศยุเมืองม้บุตร * จโดยทักกุสลแผลผลมา จ้ิงเสาศิริยาจ้พ้รโดย จ้ไปรทเส
 น้รกรททุกทั้น เสามุญจากุส้นก้จ้โดยเทรเทศจ้ิงฉี จ้ิงทวมโดยฉีโลรพโ
 * ท้อเปรทล้กท้ท ที่ยงุญน้รสจ้ปรยาชา * ส้ลล้อรพ้รล้นอย ทฉีบย้กมาท้แ
 มุเสาทส้จ้ท้ยช้วี เมศทไม่ยมีใจยิมท้ร จงรุมแศจ้คมีเปืออรดีร ส้ค้รประส้

มุเสาส้จ้อมีกระตุก ทตุกโวกท้ส้จ้อทอทยมะทั้น * เสาส้จ้อไม่ยมีกระตุก
 ทอไม่ยจ้ท้มา * มุฉีงเสาน้ใจท้ณะศกท้ล้จ้อจ้ตบาททลยภลศ ทอมมองล้บ
 ป้รยา * เวท้หาคทชยน้รมาทมาย * มุเสแแก้วยล้โวก ส้างแศจ้อนโฏมโศท้ท
 * ส้มส้อนช้ล้นน้ล้งน้รย กุงปลาช้ทยเคย้งช้ท ทางมูกอ้ท้โงงทง ย้กเสาส้
 ชางกลางจ้กลองท้ ท้ออรเปรฎงล้รกงปลาโดยมา ช้วทชแฉก ทช้ก้ร * มุฉีง
 เสาร่วงนทชยล้กโฏมเลกนอยคทจ้เฮล้ร ทอยแผลงทอยแศร่งท้มแฉงก้ร ช้วทชทช

สันตคามเจ้านา ๖ มังมุนำใจไม่ยติกลเสีย ๖ ข่างระวะโสยเถยภอกทหนักน้า ทำ
ทมิชยโทยทรมน้า เลี้ยงบูคหนักทกลสรวัจใจ ๖ นางมูเสาท่าลอบล้น มีท
แฉงกรักกปลาไหลย ๖ เชาสอนแยะแยะแห่งส่งไปย ๖ ยไผยไถยจันปลีนเตมา
นางมูเนิงเสาทือรุกปลาไหลย ๖ โถยหนักนา ๖ กำแกงจันตมเจ้านา ๖ ช่มชึน
เท่ทสิกรักกร ๖ นางมูเนิงเสา ๖ จันทาทน ๖ เลี้ยงบูชชยปรมูลี ๖ งามเบรทอ
ทบทังท้อสิ ๖ กำเบรทจันตมเต ๖ นางมูเสา ๖ ลักเลงกลองยักสองแป ๖

ทชหนักน้า ๖ ทเภฎกหนักทำลงมา ๖ เปตบปปลาโทยเมือกร ๖ ๖
เตาเคลงง ๖ ทำช่อชักกับตมกระสิ ๖ ๖ ทงแลปริญนั ๖ ชักตมเมือกร ๖ ท
กิชมา ๖ ๖ นางมูเสา ๖ ถือปล้แกล้ว ๖ กำหงป่าแล้วยิงเตา ๖ นอยไญมเตไปยชย
๖ ๖ ทักทสิรทตมประการ ๖ ๖ นางมูเสา ๖ ไผยช้อท้ออิงแระกเตนอใจกลาพร ๖ ๖
๖ ๖ เนิวหน่งทัวชยกร ๖ ๖ สองประการ ๖ ๖ ยิงล่มังทวงชยเตาเตาทำแยะชย ๖ ๖ นางมูเสา
๖ ๖ ทำกลิ้งบวงทชย ๖ ๖ จักกัทชยเนิวหนักที่จจิงแฑร ๖ ๖ ภอกทัวกำสุรยิงด้อมกัเตา ๖ ๖ ยิงแ

ดูกลัจมนวี่รน้ำ มุเสลาเทยวเพทิวทณโมย เตาปลายลูกจกสยปลายจุมยี่ อิงส์ถวนอย
โมย ไทยมนวี่รน้ำ ถูกสงเอยทชยกรกรัน มุเสลาภวกค้บ้ท้าวทสยพารชวญกนยี่
กร โจนสยภณเข้า ช้ทวลัน ถูกสธอเสณ่มปล่งบวี่ ❖ มุเสลาภวกค้บ้ท้าวทสยพารชวญกนยี่
ทมุเสลาท้วดูจกชยนักทหน้า ขุกทลุมไลยไปยโมยช ทล้งลักเอนช้ไทยอแลน ❖
มุเสลาไปนวกอก แทงปลากอยห่มอกสามช นันอชย่นน็ดนา แทงจอยแบทลน
ทลัว ท้วกรบกรันท้ไทยสธวนันนทช ทาง ๗ ๐ มุเสลาสมมุเสลาสมมุเสลาครอบ

ถกคลนลอบ ท้อทบาง ❖ มุเสลาท้วเปจี่ ๗ เกยวทัง ทิมแทยรชกรกรัน
นร้กกรนำทหน้าทอมเงง ❖ ทลัสจายางโรย กรนทชยไปงค้บ้ท้าวทททอนันทหน้า
ทหน้า ❖ ไซ้เทลกทงเบ็อกมจกมกรก่นไป ติมแทยแรงททนากทกทิน ๗น
เวฮินถ้งชชเกย่นท้งม่น ค้งโมยสยบสุรสีร ๗ ค้งเทจกมจ้วท้วแฉนทิน
ดูมิมชชสยททชช ๗ ค้งมิจเงินทองกองโดยทชชพุมจจกรบโมยเล็อกน้า ❖ ถ้ง
ปรกระสยททชช กรนจันชช ❖ เร็วทาเอไปย จักยเกรงกล้วทชชจี่ ค้งมิมุชานิท

มีมย ทำกรยทำมากนุกสาทเอาไปย บูรโครทำไวย ลังไปยสั้น * สักโกยมีจักวิน
ยารันท์ ไทยกับบชีวสัน * ทำเองช่ยเซตถ์เอือนกัน * สักค่นประล่งประล่งปล่งชีย
สิ่งของอันโคยมีผุทวง * เช่นค่น ชักลักลัวลวงจากมปกรฎ์ทหน้า ไมมีผุทวยไปยเอามา
เป็นอ์ทินนาศันท่งน่น * เป็นค่นทลิ่งโลพไมยล่ตวยมีเวจจัตติชรวย ของทนทมิโคยชว्ह
อภยค่นอันพานเกยียถกณทักถิน * ปลีนเอาของเอามา บูเสชักลักเอาสันชัพพทร
เทของรองจับกลับทัก * นอยจับชัพพมา งามเจตนา ไมยล่ตวยบาบเลย * มุนี้

เสาคับภวกเพือนไปยปล่น รุกรันศวภารไทยกลัวทณีททย * เกบชันแยงบสลาเวหนาย
เอามาแลกชวยจากมชอบใจย ชว้นักลักเอาเงินทอง * ผีนผางทงกอลิมไวย * ลัก
เรว้ค่นทลักถว้ภายเทของ ทงไวยลักเอามา * ทางบูเสลักเอาไมยภอมปรม ชว้
ลักฉ่นล่ฉกถว้ทหนักนา เชาโคยโคยไทย^{ไปย}คอบมา เลียงบูกพัทล่กฏจากมชอบใจย
* ทางบูเสลักถกณแลชิ่งโลง ชว้ทริงไปยลักเอาเอากโคย * เชาของแมโคยแลว้ปล่นไปย
กบป่ชอบใจยยิบเอามา * มุนี้เสาสม้ลักเอาคร้กีสาก ลักไมย^{ลัก}ทุกท้เทศ * มีโคยชว้

ทชว่นรทยทวักทนโมยถถทเทไปงแล้ว ลักจอบเสียมแลมีถพท เทของสงทวอย
จ้บขมแล เทนชอบถถทเทไปง เทของมอขทนทนลอบลข้เทมา * แล้วลักมาก
ม้พทวแลมากพลู ด้ล้โมยทขุโมยโรยส่วนเท * ลิงโรยช้อบใจไปงลักเท เททเท
นโมยโพลเทมา เกลลักโองอางโพลาทย ปลาเคมเอชาสยแลป้ลท * ฟีนเอชากองวอย
ไปงลักเทมา เทยถถทนเรทล็กส้บทย * แล้วค้จ้งล็กภอมปรมช้ล็กค้บุงค้ถรว้ทสทย
เทยถถทนส้นจ้ล็กเทอถย ไทยลुकเมยไปงเลนส้ถถทวโรย * เกลลักส้วทนแลลช

เลอียดก้บ จอบเสียมป้กับกระเส่มส้น * เทไปงแลกลเสามาสิ่จัน บ้กช้อนเอ
อนภทล็กนทนแล้ว * ลักโถกถถจแลเหียนช้น * แล้วเทไปงแลกชทยทขมก้กัน
เทของช้พส้นช้จเคอองใจ * มุ่ฉิ่งเกลลักเทในบส้านลอุส เทของเกบรวนททวัก
โดย เทของเฒ่ทวงวงทล้บไปง โถยททบเทไปงใจบ้ช้จ * เกลลักเทวโรษช
แลกร้ต แตงโมแลแตงภทล็กถนท * พักเอย้งแลพ้ภทของช้องท้งน้ พัก
จ้จแลจ้ป้แลคทมช้อบใจ เกลเมยจ้จุกแถนท้โรยน้ จ้จถถทนทล้โมย * ท้บรुकขุก

ทบทบใจ เจ้าร้องไม่ยอโทษทั่วองครแล้ว * ลักสอนชอนชาง เหาของลิ้ม
ไวยที่ท แหวนนีกลักทบทบยการทักกรปลินเขา * เสล็กไมยสิ่งเหาของทวง
สืบพันกวกกลางทบทบปรฎุททา * ไปยช้อไมยไทยอ่ห่งก สืบพันเถิดท่งของเหา
ไปยแล้ว ลักเถียนเลอรแล้วเถือกร่มฝืนผานงห่ม กอจทากไวยไทยแล้ว *
สลักพีนไชยเมือยไฟย เหาเถบกองไวยไปยเหา * ทอกรเป็นลูกขุหนีไฟย *
ทลัดกฎบทยหนักหน้า เลือกว่าเหาเหาทบทบชอบใจ * ทาททอกรเหาเสล็กจ่านเหา เหา

นคทบทบจ้แปดชแกลไชย ทาทททอกรเพื่อนจ้มีไชย * ค่กขางจ้เงยไทยทบทบ
ทบทบจ้แปดชแกลไชย มีส่นบ่นทบทบไทยทบทบ * ทอกรค่วบปีโดยจาทบทบ
สจ จาทแปดชแกลจาทบทบชอบใจ ทอกรหนีทบทบทบทบชบ: เหาจ้เป็ร
เหาสจกร:ทบทบทบทบ * อ่นก่ทำไญ * ผู้ไทยไทยพิบพันจ้ส่นบ่น ก่ก
ก่นช่นช่นนแปดไชย * โลโพเทนชัพร์บรวบไวยเบ็ร อ่นท้ไญชแบกปล่าม
แเตลุ่มล่เสล็กไชยมอย น้บมีนพ่นรอยอ่หมาก เบยัดเสยัด แหนท่นถ่นเหา

ยกนิ้ววันทบอกสังกัณ ✽ ครึ่งพโหมกคินสาทรล่งไปย ร้งบโทยโมโจนกร
งชาม เลาหม่รอกบอกสัง นำช่อคทาน เลาทมกอยคำทำกุสลา ✽

อันสัดจำนรกร่นัน ✽ ๑๗ — ปานาจาบาบทยาทำทำจ้งกนรกรอ บ้ายบ่งนึ่งเลาเท ✽ ๗
กับปางนึ่งยาทาพวงกาแม่จ้งคากเทมาทระ: ทัดทำนอวิจิฐศนาพ ช่อนึ่งบ่งนึ่ง ทำโวยเทิด ๗
✽ ๗ แล้วกับช่อนึ่งยาตีนสุรยาบนำจ้งเวอินทยเวอินเทิด ช่อนึ่งยาตีนสุรยาบนำจ้งคากนรกร
บ่งนึ่งทำโวยเทิด ✽ ๗ กับปางนึ่งยาปลุกกลุกลกเมยิเซา จ้งคากอวิจิฐศนาทำโวย

บ่งนึ่ง ✽ ๗ แล้วกับปางนึ่งยาต้มอัยเซาเทินร้ง เปรทำเปรเวนกันบ่งนึ่ง
ทำโวยโดยกับตัวเอง ช่อนึ่ง ✽ คาสัดทำช่อชวดจ้งกนรกรคี่เรทาออกกัรนำทอู้ ๗ ทอง
๗ ทำโวยออกม่นุจาเออยกอกม่นุจช่อโวยโวยคทาน บ่งนึ่งทำโวยเทิด ✽
อันทุกไปยสัทวนก่นักเทนา ✽ ทอยเทิมเทิมช่าจ้งกล่งมา ทันทุกเวท
นาจ้วไปย ครึ่งพมาโวยล่งไปย เลากัวแรงเลกบูพักสันส่งไสย ✽
ทางค่นทางโทยค่นทำโวย ครันทอยจ้งโดยจ้งกนรกรล่งมา ✽ มูลาโรนทนึ่ง

ทนล่อกอน เรจอนเทยวเลิ่นทั่วทิศ ค่นจูล่นเทสิวเข็วเจร่จ ป่กกลอ
 นແທງវ່າທນຊ່ອບໃຈ ມູເລາເລີນເບີຍສີ່ຍສິນກັກ ໂກທ່ກນີ່ວ່າຂຍຄິນໃຈໂຈຍ *
 ກວກເລາເປນຄິນເລນຊ່ນໂດຍ ເລືອກໂທລແທບໍ່ທໂມຍປໍ່ກນີ * ມູເລ່າເລນນັກ
 ເລນໂດຍໂທຍແປລກຸໂລຊ່ນທາງຈິກຕີ * ມູເລ່າແມ່ນັກທັງລິງຊີ ເຈນກໍ່ບໍ່ຈາພິລແຈງ
 ບຸທ * ມູເລ່າກາຍທາລ່ງຊີ ໂທ່ນາສາວດີຈາມທ່ນທ ມອນກລິ່ງກິດດອກອຸທ
 ວິກີ ເທ່ທ່າເລ່າແຄລມແຄມກິນໂປຍ * ມູເລາທາກວກວິຊີແທລຸກທສານພໍ່ແມ່ນັ້ນປ່ວຍໂຮຍ*

ມໍ່ຈາທັງຈໍ່ເອາສິ່ງອໍ່ນໂຈຍ ຈໍ່ໂທຍໂຮຍທຍທຍຸທນ * ກາມລູ່ຊີຍທ * ມູຈໍ່ກຸກທັງ
 ຄູ ໑ ສິກນ * ສຍກຸື່ງສມເລພກັ່ນສໍ່ກນທຍບູທນ ໃນຍອໍ່ທາຍ * ພິຣກນາ
 ທິຍັງ ໑ ມູມູໂຈຍສໍ່ມຸສຸຈາອຸແຈທຍອໍ່ນກຸື່ງເລາມໍ່ທທຸພິ່ງໂມຍ ຫາກຸວິໄນຍໂຈຍ
 ພິ່ງມາ * ພມາໂລຍທາບອກ * * ເລາທກຸື່ງພໍ່ແມ່ໂມຍດລັ່ງເກຣງ ຄໍ່ບູ
 ຜົວຣອນຈາມທ່ນທ * ສຍເລາລຸກເຈກເຂາເລຍິ່ງມາ ສໍ່ມໍ່ເລເຍຍິ່ງກາຈາມຊ່ອບ
 ໂຈຍ ເລາເລນນອກໂຈຍຜົວຈໍ່ນັກ ແກຣນເອາລຸກຍໍ່ກເທນໂທຍ ທາງລຸກຈິດ

แมงมาเลยงไวย เทกิบโถมยเฮาเป่นพรักรัญ * ทางฉือมียเลนชัชอน คับ
 ศยลับายมอณกรัทสันท * ฝ่ายศยทีผู้ปฏฐนา ชัชอนทั้นภจกเป่นมัท ท
 ฉิงเลากาภายพีปานธา เลียงตุรกรัสาท้อมานัน * เป่นบุลลศยจกมกระสัน ผู้
 ทังเลียงนันเป่นฉิษร เลาศยผู้เปรับผู้ ไมเกรงกลัวเข้าผู้รักสา * ปอน
 เข้าอับนัเลียงจมา ยาบัศผู้ทวงลงผู้ * ก็ทวงกเมลุ่มมีจนา คัจลัมเลฟ
 กัปพรัธาธา * ศยฉิงมูมยาคูบาทลงตาธาธา ผู้ฉิษร * เลาศยทักผู้ท

ฉิงสำมเลกุกจกอกกเมลุ่มมีจนา * ทผู้ทวงเลียงรับสันมาโทศทุกเล เป่าห่างไปย
 ผู้ทวงเลียงไมยรับสันมา โทศสองรทลันนบุไปย * ทายจักนัรักจกมถันไปย
 ผู้ทวงเป่นโถมยโดยเลียงจมา * เลฉิงผู้แมทยฉิษร มยาคูศบาหนเป่นธา
 พัชรบชัพปลัมนาเสฉนิ * ทวงทักกรัสาไฮยโทยไมยมี ศยโดยบุลลลัมลัท
 นาคัมคอบอั้ง ฉิโดยลัมภอมยีนกั เพท: ทารทังฉิ ทวักรัสา * โท
 มบุชเลา ๑ ทัศน โททักสันทิเวทพทุนธา * พ่วงพัววัชพทลปโทยมา

ชัยมา เลี้ยงบุตรหญิงกามยมีอายุ * เทียบกับภรรยาคนนั้นหลาย ระเบิด
 เรียงรายสูงแต่ไกล ไหมยกนฏุปัจจาทกขเทไปย เป็นพู่แก้วโดยสิ้นข่มมา *
 เสกกันสุดแลเมโรย แกล้มเปจโกยทกยหนักหน้า * ก็น้ำทองแดงแสร้งเวทมน
 กอจกอยเสามาเมื่อนักน มุเป็นภอกเพาแล้วแลรทรง ทมิโดยทชช้น *
 โศกคั่นนาแก้ววักมาจอยกัน เคาของรวัณกีนน้ำรท * มเสกทำมีนครนกินมาแล้ว
 จุกแฉ่วทขัรทินากท กบปุกแก้วจุกลกทงท ทาเสกจับปลาทกมชอบใจ * มเสก

ใจยทพสำเทลิ้ว เบื่อสัจนันทายจอยทงโหลแล้ว เลื่องนภ.ท.แลไก่อย ทั่ว
 จับมาโดยปึงแกงกิน * มเสกทำแก้วแลปองผูก เพียรหัดถูกชกเนื่อนกจันใจ
 ฮิวา * โดยมาซาพนปหนักน เป็นใจทำมีนโมเมธา มเสกทกทาวดี
 ลิ่ง ศยทยงนบถหนักหน้า * ฝีมือเขาเรย์กเสามา เนื้อปลาชมุลัด
 ปัดเบื่อนครน * มเสกเป็นคั่นถิวหนัน ลกสิ่งของพพนห้ทยน เงินพ
 ทองพระโมยล่กัน ชิวทยช่รกันแแดงทช * มเสกเป็นคั่นช่ทกร ลกเครี

๑๖๓ ๑๖๔ ๑๖๕ ๑๖๖ ๑๖๗ ๑๖๘ ๑๖๙ ๑๗๐ ๑๗๑ ๑๗๒ ๑๗๓ ๑๗๔ ๑๗๕ ๑๗๖ ๑๗๗ ๑๗๘ ๑๗๙ ๑๘๐ ๑๘๑ ๑๘๒ ๑๘๓ ๑๘๔ ๑๘๕ ๑๘๖ ๑๘๗ ๑๘๘ ๑๘๙ ๑๙๐ ๑๙๑ ๑๙๒ ๑๙๓ ๑๙๔ ๑๙๕ ๑๙๖ ๑๙๗ ๑๙๘ ๑๙๙ ๒๐๐

๑๖๓ ๑๖๔ ๑๖๕ ๑๖๖ ๑๖๗ ๑๖๘ ๑๖๙ ๑๗๐ ๑๗๑ ๑๗๒ ๑๗๓ ๑๗๔ ๑๗๕ ๑๗๖ ๑๗๗ ๑๗๘ ๑๗๙ ๑๘๐ ๑๘๑ ๑๘๒ ๑๘๓ ๑๘๔ ๑๘๕ ๑๘๖ ๑๘๗ ๑๘๘ ๑๘๙ ๑๙๐ ๑๙๑ ๑๙๒ ๑๙๓ ๑๙๔ ๑๙๕ ๑๙๖ ๑๙๗ ๑๙๘ ๑๙๙ ๒๐๐

๑๖๓ ๑๖๔ ๑๖๕ ๑๖๖ ๑๖๗ ๑๖๘ ๑๖๙ ๑๗๐ ๑๗๑ ๑๗๒ ๑๗๓ ๑๗๔ ๑๗๕ ๑๗๖ ๑๗๗ ๑๗๘ ๑๗๙ ๑๘๐ ๑๘๑ ๑๘๒ ๑๘๓ ๑๘๔ ๑๘๕ ๑๘๖ ๑๘๗ ๑๘๘ ๑๘๙ ๑๙๐ ๑๙๑ ๑๙๒ ๑๙๓ ๑๙๔ ๑๙๕ ๑๙๖ ๑๙๗ ๑๙๘ ๑๙๙ ๒๐๐

๑๖๓ ๑๖๔ ๑๖๕ ๑๖๖ ๑๖๗ ๑๖๘ ๑๖๙ ๑๗๐ ๑๗๑ ๑๗๒ ๑๗๓ ๑๗๔ ๑๗๕ ๑๗๖ ๑๗๗ ๑๗๘ ๑๗๙ ๑๘๐ ๑๘๑ ๑๘๒ ๑๘๓ ๑๘๔ ๑๘๕ ๑๘๖ ๑๘๗ ๑๘๘ ๑๘๙ ๑๙๐ ๑๙๑ ๑๙๒ ๑๙๓ ๑๙๔ ๑๙๕ ๑๙๖ ๑๙๗ ๑๙๘ ๑๙๙ ๒๐๐

ท้องใหญ่โตช
 มุเสาก็ถิ่นเขามา
 ทามชอบใจชตาม
 ทักทำสายมีโดยนำภา
 ดกข
 มีโดยเกียจกภานทส่งไปย

ใถยแถงรวงกลาคำทชบศ
 เขวักนิษาเขาพทิมย
 มุเสาอุกาเงนทอง ของไฟ
 อุคเฮาสัพมาทามทองกร
 ทามโลไฟมยติชว่าทนต์วิสาบถ
 มุเสาปากจูเขมเยบผ้า

ท้แระเท้ท้สำรนาใจ
 เขาเขวาททกถนไปย
 เทของสละเฒชางน
 เลาชบส่งเนนทการพิ
 เทาทยปล่งจิด
 จีทททางออกมยโดย

๗ หน้าพรอบบาททขยใสรบ
 ยุริยราชทหนักน
 ชนวงนทรองก
 ทมาไลยักจเมิว
 ลาย
 ภันเลนออกทามท้นส

มยโดยสักยจรรจคงศ
 แคนโดยโดยทจทมโกรท
 กาสสำแวงทำฐตั้งมี
 ุบทยแลเถทชชชช
 เลือกาทลไซมทย
 ทมโกรท
 เลาเลียงเปกิกยโดยออกม

มุเสาผูกวนพชบาท
 สมนในเททไดยิมเจ
 เลาช
 เลาชโคกร:บ
 เลาเลียงปลานักกฏกัน
 ภาทชท่มเจีย
 จม
 ทลงลา
 ติม
 ทลอก

ท้องใหญ่โตช
 มุเสาก็ถิ่นเขามา
 งามชอบใจชตาม
 ทักทำสายมีโทษน่า
 กก็ช
 มีโดยเกียดกรานทส่งไป
 ๖

ใตยเงางวากลาวคำทชบศ
 ๖
 ๖
 ๖
 ๖
 ๖
 ๖

ทวีระให้ทักสำนวนใจ
 ๖
 ๖
 ๖
 ๖
 ๖
 ๖

๗ หน้าพรอบชดทชโลสรบ
 ๖
 ๖
 ๖
 ๖
 ๖
 ๖

๖
 ๖
 ๖
 ๖
 ๖
 ๖

๖
 ๖
 ๖
 ๖
 ๖
 ๖

ผัดกิน	•	มุลาคันนอกร้านขุ	โมบรรณทรวใจพมอิน	สิ่งสมนวิศทำกร
สิน		ลบลูกมีนกลบมีนท	มุลำโถกทกเสกตถ์ชย	ทำกรถึงชงกาย
ทบทันสา	•	ที่ถูกถอนชอนกนชัวชมา	มุลำรชยเขชชากำโรย	• รวงกร
ซึ่งไทยรทจำทลอกเทป		รอกำสรแพนแพลกลบโถย	•	ทำกรสัจถึงชง
เปลียบนโมย		ทชยชยช้อยนอยล่งมา	•	ยักแกใจยกทม
มุลำกรันบรอยทหนัก	•	ลที่จับชักเทมา	ปรีชาเคลิมทล่งชงโมยโถย	•

แกในยสินทรวล่งชช		เสาเปรทลลลยทล่งโถย	จึงทองโมยมีกทกอช
ทังปึงทังชยชทมกลัวมา	•	กำกรทกรวิในย	ทนจกชชวอยทหนัก
โถยพังทัวจเทนลัจงช		ชานชวลลชชล่งลิว	•
นังกรทันทุกกลัวบอกโถย	•	บุนกำโครชทัวทโถย	•
เสานังกรบอกรำกันทโถย		แกทัวโยในยมีนค	•
กักกลัวชโถยทลย	•	โถยชชทปฎมทำสินล	•

๖ โศภเทหมีภณีย กอกน่านชั้ว โมยกลหัวเลข คัทมส์เบยเมงม
 สักเวลา * ราชย์ชั้วนิ ทเมืองชั้วนิ ครอบุ้วร่ากันลิ่งนักพนา
 * ชาติยส์มัตเพร: ปุนคนล่งมาโดยกลายเวทหน้าผอนทวยใจย * สุนักแรงก เท
 ทงสรร์สังทักแแกงกรไทยตักไสรย * ภายแล้วโดยล่มกลับเปรมยทำนทุกกิมยเวน
 สักเวลา * คุนจิงบอกเสาเทไทยโดย ไปยแล้วขลิ้ม เทพทนช *
 ราชย์นิยชารบ เปนยาจช ไทยทำบุนแมผลไปย * ฝายพมาไลยรับ

กอยคำ ใจ้วจหน้าชั้วกทมาไปยบอกไทย * บอกบอกนั้วกบอกเสาลิ่งสิ่งใด ทั
 นจทำโดยแล้วกลับมาพลัน ใพยไมยหนัรทที่รังบ ทักลับเป็กกันทัทัช
 * สุนักกักแยงทังแรงก จักลับเวนชากันชั้วไปย ทังนี้ทไสรยฉลัท
 ใจยทังแยงงไมยทัชไสรย * เสขบาทพย้งจิริชชกมาไปย ทัทหน้ามีโดยจก
 มยู่ก * พพเกนมาเมืองม่นุด บอกเสาเจ็ลลิ่งกช พวแมเอ้อจกทั
 ทวันหน้า โดยพ้งไสร้ไทยทัไรย * ติตถึงลูกหลาน พวแมเอ้อจก

ผู้แก่ที่ศีลสร้อย	๑	ทำท่าสามมุกกายง่ากไปยโมยมิฎิถยชองเลขนา	คิถ
ชานทำกร	๑	กูสรณ์ลิสรรคจ้จิกท	๑
ฉีนผาทับนไปย		ทางค่นทางทำกู่ส่น	๑
ท่าเขน่นเขร่หมทกไปย		ท่าโถยยังท่าเวท่น	๑
วิม่นวิฎิถรองสีกธา		ก้งแกลสิรวิญนไปย	๑
สอนพพชัร่มีจวู่ก่ถ		ปุศชูปเทย่นกอกมาลี	๑
		๑	๑

จ้ทป้จ้ชทงสี	๑	จ้จทร่ถนาแม่ฉลกู่ส่นนิ	๑
ชัร่หมทอ่กิท่หมฉล		๑	๑
สุธาสำกรนใจ		๑	๑
สำก่กัหมอยโถย		๑	๑
วิชัย		๑	๑
หน้าค่งถาเกบจอกกโมย	๑	๑	๑

ครนพจนมาถึงริมสีไฉน ข่งเขาถอดไมบจ๋บเกส ปทุมแปดดอกทปฐ
 ปภักุทธนาทมเวศนไฉนโดยมีไฟพภกทหน พเพนรบดอกจวบ วิหิต
 แม่ผลไศยทันที ๑๖ ทำริทามปักษิณี ที่โดยยังมีดยไปย ยังเตาพ
 ฐลาฐี อันมีในขทาวังสา คณนแกจ๋เขาไปยบศ ลำภูนึ่งภ
 ีทะไปยพลน กรนถึงพฐลามณี แลเทนเจจักกระเส่มส่น เขา
 ถอกมาลาบุศพลน คำรพอ้มภวันทกสันสามรอบ แลวันท ๑๗

ผาขททโกสีนอนเป็นไฉน กทเทพไฉนทาวังจิงช ๑๘ เทนพมา
 ไลยทณวีธนา ทณไปยวันทแลวภท ๑๙ กอยถมกอยแกแลวถมิถย
 ทเจจณีไครทไฉน ๒๐ เขตผ่นขางไรษณททโกสี แจงขจักแกชามา
 โกสีรแจงถมจทมเทศ บ้นจพรเกจัททคัศกร ๒๑ ๒๒ ทไฉนบุศ
 เททเป็นนีน ทงบ้นยามาจจลัท นิมมานริจักกระเส่มส่น ปรีนิมมิช
 ติชกชวันกรมา จวันพฐลา ๒๓ พเพนจิงถมจทมเทศผ่น ทททกุสี

ชาวไร่	จึงจับสี่ปีจากจิตรอันมา	เก็กานยบขันพริกมารทอง	ประกอขีปะ
ดอยสัมบัจ	แก้แค้นเน่ารจจากระเส่มสร	แล้วมีนารีเป็นบ่าววิทรสสถานเปรสก	
ทุกเวลา	รูบทยอกรรมงามสิ้นสศท	ฮังกวามนุษโยน	ปอภักดิ์
มูเทอจกั	จับทฎุทนายางโรยจาวีปัย	โกสิรรกสัทแกพเพณ	จากมททร
กัรชจิงตามไทย	๗ ซาพเพทเลเทพทงมิสิร์	กุสันทำโดยห้องนักรทนา	๖ ตรีน
ดุสนกสนแล้วเมื่อจาจจิจิไปยจากมทท		เกทหลังจกมสับกบพททยททไปยสู่อับช	๖

ซาพเพทเทพทงมิสิรรกทวสินทีจิงจวนจวดย	ทล็กทลปิทยกันจิจากททย	เรทย
ทณจากสศท	เฮอเทพบตาเสณนิลา	สงบารมีนักร
บางปอภักช	เสไปทมาจชัวฟง	๖ ทนเปนนอริทจกรัษุรชพมาบนทบ
๖ โดยทำ ทนทล้ง	๖ ทมสอปีกรุสัจ	๖ จฟงบนทามทมา
๖ ไชงทงมึงศยทจวังจกกลทมิมมสา	๖ จิงโทยโกสิริช้แจงท	๖ จอพรทง
๖ ทททันทล้ง	๖ โทสิรรกสทเลทามสัจทกุสล	๖ กุสันทพ
		๖ เทวทาทจาง
		๖ ๗ เทว

หีบแสบนแสบคืบคัง ดุรพิงโยมจ้ชกัณมา * ทัวโยมแสบนาริยาเทพบุตร
เมื่ออยู่ในเมืองมณฑล * รัตนสิน ๑ ทั้งสิน ๒ รัชไพศารัสม์หาคิม เป็น
ประทุษ อัสสอถมนันทวณา พังธรรรมเทศสัทนากระเสมสัง * ก่อเจ
กิตถวยเประประมาน ถวายบ่อริจาทนทามลัทธา * บ่วงกิน
ทำบุญเหยทาน มากมายหลายประปานหนักหนา * เมื่อนะ
หล่องเหยจงเปันทาน หนักจิกสัททาเประประทุษ * บ่อริจาท

เคียงทั้งที่นั่งนอน ฟูกเบาะเสื่อหมอนเครื่องบ่อริजार * ภาไตรยส์โย
ลาภบาทจันทน ทางทักถึนกันทรจัทมลัทธา * ภาไชยท์ห้าสุข
ปะเพี้ยน ดอกไมยทูปเทียบจัทมท้นเศ มีของอ้อมอ้อมเป็นทาน * สง
ของบารบัทจัทมแตะจมิ * ทางไทเภาส่งส่งบั้งสำบัย บุษดอกไมยทาง * ๑
สี่ เขียวชัวเทสีองแแดงแสงมณี ทาง * มาลิจอกออุบค * ทาง
ไททานเขาแกท้อถ หนักปลัทหมทหมเธาตุส่ม * ทางทักไทแกมจถัน

เดินทัพอภัยบาทลำบาทมา * ทางที่ก่อโดยแกบูกำหนักรัฟัลยากรโยอภัย *
มีวดีอกับเบื่องแลก่าลา ไรยาจักก ชอทกรีน * ทางค่านิเวทเทรียงไปยสอย
ภากขันนิญนอยไมวีจลิน * ลางค่านิททหนกอนจิงดิน * สลั ธรบสมกม
สภท * * ทางค่านิสยบาทพมัททณ * วิอุสับเนนกรอชิงสีกท * *
ทางค่านิสแลวรองโคยขันนา ทพพมาแลวพ่อแมเทอช * * ทางมูโทอชากค่าน
ไยย ครนทินเวทไปยจยสเบย * * การบุนมิถยสุนเลบ * * เขชันขันมถ

ทางชดสโปอทำสภท * ทูฎูวิทกรวยสิเป็นฉล * * ทางทำชูปัสถนนั้นเปกร
ลางพววยมันทีบังควน * * ทางลางพพเจกิลีลล่า * * ทางลางพพปิร์มววยกม
จน * * ทางทำสาสำนักางคอง * * บักบอณกรหีสองรองถ่านร * * ใจรท
งิสลुकมันทักทิง ทำบุนหล้ายสิงไมอิมหม * * อีรการกสันรอนวันทำบุนนัร จอบบ่ตำเมือง
ขัน * * ทางทรงบัพะศครองวินย * * มีโคยเกยัดคณนบการกูล * * อังสาบทเพงแลลวณนัร
ทฉลัสักอวลอบาย อีรพวกเท่วตเสามี * * เขลางบารมีตาง * * ๗๓๓๖ .

การบานนั้นแล้วเขาเกลียดชัง
ซากัรมาโวยพะเจติ ๖ โพลีที่สกัดสกัดโพดทิงมูล ๖
จิตรแสนโกดอ้งมี ๖ นาวรรทพพะเจติ ๖ ทางจิตพินพาดประโตมีโปย ๖ ทางขบรับ
รองประสารเสียง ๖ เรียบเรียงงามมูตูลีห้วย ๖ ๖ บำจตุบเทียหนีบพพะเจติ ๖
กรรพโวยทักชีมา ๖ ๖ ๖ พโพพิทศกพพมาลัย ๖ ปภากุญชอ้วกต ๖ ๖
มาลัยในข่มกพพรรรณา ๖ ที่หนีช่ปรรพะเจติ ๖ ๖ อันศำข่มภยแอดด ๖
นึ่งกชางกรโยมช่อถาม ๖ ๖ ผูเป่นทจ่งเสาร้องราวถาม ๖ ๖ โยมถามจำกรอ้นโมทนา

๖ ๖ อันศำข่มภยนบ่วงพิช ๖ ๖ ทูลจำกรภพเพรทหนัก ๖ ๖ ทางมาส์กรักธิชวี่ถเลียงชจามา
ไมศิกัมมามจกปภณี ๖ ๖ ทางนักลกลสิรรขบค่นท่งทล้วย ๖ ๖ ๖ ทังทมาวิกรททยล๊กถอนถอ ๖
กไมเกรงกลลของช่อจิด ๖ ๖ เปรโจนปล่นท่เดบทรบมา ๖ ๖ ๖ ทางเขนเมืองกรรูปลส์ส้วย ๖
กแรรอยพิททรรส ๖ ๖ ขอกเล่นทีเกีย ๖ ๖ เกยวิกรท ๖ ๖ ส่มรสพพทมาจกนขบบจ้ง ๖
ทางลองพ่นิวส์บ่ง ๖ ๖ บัดเขชพิสงของพานันประมาริกย ๖ ๖ ๖ เปรพญนสทกรไปกรไป ๖
โดยสันบ่นโอินเอียงมา ๖ ๖ ๖ ทางเปรรกระสากรโคช ๖ ๖ ๖ สำเอียงเปรรททุสิโคมเทียงมีหนัก

๓๓ * รมสนทางบันคินมิหนึ่ ที่ผุ่อ่หน่ากรักรใจ * เขตลุมรมถึรชกเสถกแกง
ปรแปงไทกรทมนนอยโถมย กักรทมายทกรทมิวไนง ล้เมือหนีโถงถลัวชกฐยา
* หนังกินสรยามเือ หนาทลางไทลียกทงสนักน้า * กรมู^{เือ}ไทปากกรกรอนทอ่ทงทากฎไม
กลวิกร * อันค่นทักเพรนิรัน สู้ทิจำกรกรก่นฎาโยบ * อรกรนมีสี:ฉิลีทเลอมวิสร
รอยสีบจำมิบิตกเทถล้ค่น * อรเสานักใจมีกนัว ถึงนทัวทัวทัว หนีเสรล้ทั้น *
อันเขิวศกปรทชใจตุลัน กังเซาสองกัว มีกมันนเกศ * เสากกลล้บิวลิวสั่งท่นทฎ ^{๓๓} ๓๓

ปรกฎททำ ทอยถอยข้จากท * เมือนกิงทิงทอชกขสิริช อ่กสเสาทด่งรอรันครัน *
มีสิริพแลบ่ชปรก่ฎกรอง ตุลันไทชองกร:เส่มสน * สักนช้อมว่รชาก หนีค้
ชพนจ้ท่มท่นิไมเกทิกบทยมา * ค่นทักกลสิ้นแลอ่กลัศกเสลาคล:บ่ป่นกรทหนักทหนัก *
บุนก้ทักก่าก่าท เลนเปรสองสัธกรแรงทททททไทไปททไปทท * กเสาน่งรค่นป้สิริ
พรอ่รสี:แกงขี้แกงบรเทพ์ททล:ทาน ๐ พร:มาโคกักรัพบพร:สี:ธาร์อ้งนทททททอยู่นทัก
ท้อทค:นิกายชิตเสมา มีภบ่านป่นวนที เป็นทวลุทงทักวิ ยิบยักภทาวนิบ่นบ:ทน ขี้แองทก

ยี่สิบห้า มีโคไศลธรรม เกวี่ทุกศทั้ง ๕ ศาสน์คึกขีวธา ชุ่มไฉ่ควอพลัน ๑ คำเบร่ลั้ง
กสิขคัก ถอยหลัง จัป้มาชุกขัน โดยภาพใส่นไขน โทคเบร่ลั้งรึณ นบศ
กบกรแสร่วทัก * ไฉวมทงมีกรังพพมาโลยมีกลวไฉ่หนักหนา สันทกรขื่อวิสุททาม
พุกฏ จังจันิจกรวไปสรณีฎพาร * บุญบาพขีเจงมีโขแคลง กลวจกมไวทกร
ชาล้กับทลสายกรง สัพททุกประการ ครนให้วการ พันักทนทิกบาย * ๓ จัง
นิจกรวไทรักสารีรลาโยเบร่เพื่อน * * * * * คนแควตามบร่กม มีทมณคอกขีชะทอชาน

ทนโคยกรศ อักพร:คงสิตวไฉ่พร:พทพิเทป็นกลวโลกาขอแจ่ววิตคนแควแปดบร่ยอ่กอน
ไฉ่สินคน^{กบ}ต้นคนทนชอกกลวทคณทว้องภาวไซรัน ยงมีเอกาเสฎ์ชากันแควดชยทักไฉ่ไฉ่ *
นไฉ่ยสิทโคไฉ่ไฉ่โดยเกททกนอนทมิทวาค, ดมมกมกบยงทกยงมีศยกันนึ่งกิดทักฟักันนึ่ง
เทเศลบยงทกยคอยเป็ยบทยศยเทไชย เก็นนี้เกบ่มยจกาทไฉ่แเดโดยนารี่เซโคนา
เมื่อนนยงเทกวบ่กหวทักยในยฟว่มช่าชาน * * * * *